

# MONTAGEANLEITUNG

## TECHART Aero-Kit für 992 Carrera

### Bestehend aus:

Art-Nr. 092.100.100.009	Frontspoiler
Art-Nr. 092.100.350.009	Seitenschweller Carrera
Art-Nr. 092.100.500.009	Diffusoraufsatz für Heckschürze
Art-Nr. 092.100.800.009	Heckspoiler I
Art-Nr. 092.100.810.009	Heckspoiler II

Version 03 – 02/2020





# MONTAGEANLEITUNG

TECHART Aero-Kit für 992 Carrera









## Inhaltsverzeichnis

<b>I</b>	<b>Sicherheitshinweise .....</b>	<b>3</b>
<b>II</b>	<b>Vorbereitung.....</b>	<b>4</b>
<b>III</b>	<b>Installation .....</b>	<b>10</b>
1	Fahrzeug vorbereiten.....	10
1.1	Lackiervorbereitung .....	10
	Räder und Anbauteile abmontieren.....	12
2	TECHART Aerokit für 991 Carrera .....	13
2.1	Vorarbeiten Frontspoiler .....	13
2.2	Montage TECHART Frontspoiler.....	14
2.3	Vorarbeiten Seitenschweller.....	17
2.4	Montage TECHART Seitenschweller .....	18
2.5	Montage TECHART Heckdiffusor.....	19
2.6	Montage TECHART Heckspoiler I.....	22
2.6	Montage TECHART Heckspoiler II.....	23
3	Endkontrolle .....	39

## I Sicherheitshinweise

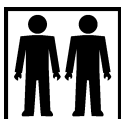
Alle notwendigen Arbeiten dürfen nur von fachkundigen Personen mit den entsprechenden Kenntnissen ausgeführt werden.

	<div data-bbox="655 562 963 618" data-label="Section-Header"> <p><b>! WARNUNG</b></p> </div> <p>Hebebühne mit zu geringer Traglast kann unter der Last des Fahrzeuges zusammenbrechen und darunter stehende Personen zerquetschen.</p> <p>Vergleichen Sie das Gewicht des Fahrzeuges mit der Nutzlast Ihrer Hebebühne. Das Gewicht des Fahrzeuges darf die Nutzlast Ihrer Hebebühne nicht überschreiten. Das Gewicht des Fahrzeuges ist in der Betriebsanleitung des Fahrzeuges nachzulesen.</p>	
	<div data-bbox="655 889 963 945" data-label="Section-Header"> <p><b>! WARNUNG</b></p> </div> <p>Verletzungsgefahr durch elektrischen Strom.</p> <p>Bei Arbeiten an der Fahrzeug-Elektrik/-Elektronik ist die Zündung auszuschalten und die Batterie abzuklemmen.</p>	
<div data-bbox="148 1176 285 1301" data-label="Image"> </div> <div data-bbox="148 1330 285 1456" data-label="Image"> </div> <div data-bbox="148 1485 285 1610" data-label="Image"> </div> <div data-bbox="148 1639 285 1765" data-label="Image"> </div>	<div data-bbox="655 1137 963 1193" data-label="Section-Header"> <p><b>! WARNUNG</b></p> </div> <p>Brand- und Explosionsgefahr durch Entzünden von U-Scheibenreinigungs- und Frostschutzmittel und deren Dämpfe.</p> <p>Vergiftungsgefahr durch Verschlucken von U-Scheibenreinigungs- und Frostschutzmittel und Einatmen von deren Dämpfe.</p> <p>Verletzungsgefahr durch Reizungen bei Kontakt von U-Scheibenreinigungs- und Frostschutzmitteln mit Augen, Schleimhaut und Haut.</p> <p>Schutzkleidung und Schutzbrille tragen. Offenes Licht, Feuer und Zündquellen fernhalten. Kontakt mit Augen, Schleimhaut und Haut vermeiden. Beim Umgang mit U-Scheibenreinigungs- und Frostschutzmitteln nicht essen, trinken oder rauchen. Dämpfe nicht einatmen, für ausreichende Belüftung sorgen. U-Scheibenreinigungs- und Frostschutzmittel nur in dicht schließenden Originalgebinden aufbewahren.</p>	<div data-bbox="1332 1160 1465 1285" data-label="Image"> </div> <div data-bbox="1332 1317 1465 1442" data-label="Image"> </div> <div data-bbox="1332 1473 1465 1599" data-label="Image"> </div> <div data-bbox="595 1659 730 1794" data-label="Image"> </div> <div data-bbox="777 1659 912 1794" data-label="Image"> </div> <div data-bbox="959 1659 1094 1794" data-label="Image"> </div>

 	<div style="text-align: center;"><b>VORSICHT</b></div> <p>Verletzungsgefahr durch Quetschen, schneiden und reißen an Händen und Armen beim Arbeiten mit scharfkantigen und sperrigen Gegenständen.</p> <p>Schutzkleidung und Schutzhandschuhe tragen. Enge und unzugängliche Bereiche am Fahrzeug meiden bzw. Gefahrensituation durch Einsatz von Spezialwerkzeugen und geeigneten Hilfsmitteln vermeiden.</p>	 
	<div style="text-align: center;"><b>VORSICHT</b></div> <p>Verletzungsgefahr an Rücken, Muskel, Gelenken, Sehnen und Bändern durch Heben und Tragen von schweren bzw. sperrigen Gegenständen.</p> <p>Schwere bzw. sperrige Gegenstände mit mehreren Personen bzw. geeigneten Hilfsmitteln heben oder transportieren.</p>	
	<div style="text-align: center;"><b>HINWEIS</b></div> <p>Lesen Sie die komplette Montageanleitung vor Montagebeginn sorgfältig durch und beachten Sie die Sicherheitshinweise und die Abfolge der einzelnen Arbeitsschritte.</p>	
	<div style="text-align: center;"><b>HINWEIS</b></div> <p>Alle Karosserieteile sind gemäß beiliegender Lackieranleitung vorzubereiten und zu lackieren.</p>	

## II Vorbereitung

### Benötigte Personen



Zur Installation dieses Produktes werden mindestens zwei Personen benötigt.

### Hilfe und Unterstützung

Bei technischen Fragen kontaktieren Sie uns umgehend: [support@techart.de](mailto:support@techart.de)





# MONTAGEANLEITUNG

TECHART Aero-Kit für 992 Carrera

## Teilesatz TECHART Aerokit I auf Vollständigkeit prüfen

<b>1</b>	<b>092.100.100.009</b>	<b>Frontspoiler I</b>
Bestehend aus:		
1	092.100.100.100	Frontspoiler
1	092.100.100.140	Grill Blende Rohteil
2	092.100.100.200	Halter Frontspoiler
2	0039004816A2SW	Schraube mit Bund Torx 4.8x16, A2, schwarz
2	0029004.8/16.7X11	Blechmutter, 4.8/16.7x11.0, gelb verzinkt
5	0039004.2X951025	Blechschaube Linsenkopf mit Flansch 4.2x9,5
8	000100999999	Schraube mit Bund für Kunststoff PT 50 x 16 spitz
4	0039004.8X191025	Blechschaube Linsenkopf mit Flansch 4.8x19
1	00091089010031	Klebt und Dichtet 70ml
1	092.140.100.009	Satz Steinschlagschutzfolie

## Teilesätze Optionen für Frontspoiler I

<b>1</b>	<b>+92.100.100.001</b>	<b>V01: Splitter und Blenden lackierfähig</b>
Bestehend aus:		
1	092.100.100.102	Splitter
1	092.100.100.110	Blende rechts
1	092.100.100.111	Blende links

oder

<b>1</b>	<b>+92.100.100.003</b>	<b>V01: Splitter und Blenden in Wunschfarbe</b>
Bestehend aus:		
1	092.100.100.102CCC	Splitter in Wunschfarbe lackiert
1	092.100.100.110CCC	Blende rechts in Wunschfarbe lackiert
1	092.100.100.111CCC	Blende links in Wunschfarbe lackiert



# MONTAGEANLEITUNG

TECHART Aero-Kit für 992 Carrera

<b>1</b>	<b>092.100.350.009</b>	<b>Seitenschweller</b>
Bestehend aus:		
1	092.100.350.100	Seitenschweller rechts
1	092.100.350.101	Seitenschweller links
20	0009014,8X1693614816	Niete Flachrundkopf 4,8x16 schwarz
18	0039004816A2SW	Schraube mit Bund Torx 4.8x16, A2, schwarz
18	0029004.8/19.0X12.7	Blechmutter 19mm x 4,8mm
2	00091089010031	Klebt + Dichtet schwarz, Tube 70ml
1	092.140.340.009	Satz Steinschlagschutzfolie

## Teilesätze Optionen für Seitenschweller

<b>1</b>	<b>+92.100.350.001</b>	<b>V01: Unterteil lackierfähig</b>
Bestehend aus:		
1	092.100.350.110	Unterteil rechts
1	092.100.350.111	Unterteil links

oder

<b>1</b>	<b>+92.100.350.003</b>	<b>V01: Unterteil in Wunschfarbe</b>
Bestehend aus:		
1	092.100.350.110CCC	Unterteil rechts in Wunschfarbe lackiert
1	092.100.350.111CCC	Unterteil links in Wunschfarbe lackiert



# MONTAGEANLEITUNG

TECHART Aero-Kit für 992 Carrera

<b>1</b>	<b>092.100.500.009</b>	<b>Diffusoraufsatz für Heckschürze</b>
Bestehend aus:		
1	092.100.500.100	Diffusor
1	092.100.500.500	Hitzeblech inkl. Halter
1	092.100.500.300	Halter Heckdiffusor vorn rechts
1	092.100.500.301	Halter Heckdiffusor vorn links
1	092.100.500.310	Halter Heckdiffusor hinten rechts
1	092.100.500.311	Halter Heckdiffusor hinten links
4	0039004816A2SW	Schraube mit Bund Torx 4.8x16, A2, schwarz
4	0029004.8/16.7X11	Blechmutter, 4.8/16.7x11.0, gelb verzinkt
2	001900M06X20 274	Schraube Sperrzahn M6X20 gelb verzinkt
1	00091089010031	Klebt + Dichtet schwarz, Tube 70ml
1	092.140.500.009	Satz Steinschlagschutzfolie

## Teilesätze Optionen für Diffusoraufsatz

<b>1</b>	<b>+92.100.500.001</b>	<b>V01: Unterteil lackierfähig</b>
Bestehend aus:		
1	092.100.500.125ZB	Satz Finnen 5-teilig

oder

<b>1</b>	<b>+92.100.500.003</b>	<b>V01: Unterteil in Wunschfarbe</b>
Bestehend aus:		
1	092.100.500.125CCC	Satz Finnen 5-teilig in Wunschfarbe lackiert

<b>1</b>	<b>092.100.800.009</b>	<b>Heckspoiler I</b>
Bestehend aus:		
1	092.100.800.100	Heckspoiler
Oder		
1	092.121.800.100_	Heckspoiler „Carbon“ glänzend oder matt
1	00091089010031	Klebt + Dichtet schwarz, Tube 70ml



# MONTAGEANLEITUNG

TECHART Aero-Kit für 992 Carrera

<b>1</b>	<b>092.100.810.009</b>	<b>Heckspoiler II</b>
Bestehend aus:		
1	092.100.810.100	Grundkörper
1	092.100.810.101	Rahmen Rohteil
1	092.100.810.110	Blende Lufteinlass rechts
1	092.100.810.111	Blende Lufteinlass links
1	092.100.810.130	Innenteil oben rechts
2	092.100.810.131	Innenteil oben links
2	092.100.810.132	Innenteil unten
1	092.100.810.220	Fuß
1	092.100.810.500	Abdeckung 3. Bremsleuchte
1	092.100.810.600	Gitter
1	092.180.810.009	3. Bremsleuchte
1	092.120.810.204	Montageplatte rechts Makrolon
1	092.120.810.205	Montageplatte links Makrolon
1	092.120.810.224	Einleger R für Makrolon Montageplatte
1	092.120.810.225	Einleger L für Makrolon Montageplatte
1	092.100.810.300	Halter Grundkörper rechts
1	092.100.810.301	Halter Grundkörper links
1	092.100.810.302	Halter Grundkörper Mitte
1	092.100.810.310	Halter Anschlagpuffer Grundkörper rechts
1	092.100.810.311	Halter Anschlagpuffer Grundkörper links
1	092.100.810.310	Halter Z Anschlagpuffer Grundkörper rechts
1	092.100.810.311	Halter Z Anschlagpuffer Grundkörper links
1	092.540.810.200	Steuerung Heckspoiler





# MONTAGEANLEITUNG

TECHART Aero-Kit für 992 Carrera

<b>1</b>	<b>092.100.810.990ZB</b>	<b>Satz Befestigungsmaterial</b>
Bestehend aus:		
7	0019002005M08	Blechmutter, M8, Typ 6 verzinkt
4	001900M8X167380-2SW	Schraube Linsenkopf mit Flansch M 8x16/A2 schwarz
6	001900M8X407380-2SW	Schraube Linsenkopf mit Flansch M 8x40/A2 schwarz
1	001900M8X607380-2SW	Schraube Linsenkopf mit Flansch M 8x60/A2 schwarz
4	00092110108455	Gummi-Metall-Puffer Ausführung D, M6x25/13,5
2	0009211047430	Gummi-Metall-Puffer Ausführung D, M6x20/23
2	001900M06X16912	Inbusschraube M6x16
2	001900M06X15	Scheibe DIN 522, 6,4x15x1,5 mm, verzinkt.
8	001900M06W379006	Mutter mit Wellscheibe, M6, verzinkt A2K
4	0089003696	Sechskantmutter selbstsichernd M6
4	001900M08X25912	Inbusschraube M8x25
4	00091003688	Sechskantmutter selbstsichernd M8
4	001900M08X25	Scheibe, M 8x25, verzinkt
4	001900M6X187380-2SW	Schraube Innensechskant, M 6x18, Flansch, sw verz.
4	001900M06X10/HS	Schnorrnsicherung schwarz verzinkt für HS II
4	001900M0615877/HS	Hutmutter M 6, schwarz verzinkt für HS II
2	50001900M5X16A27380	Schraube Linsenkopf m. Flansch M 5x16 A2
2	001900M084880	Schraube Innensechskant, M 8x80 / + 2x M6x80
2	00090103,0/1,0SW	Wärmeschrumpfschlauch sw 3,0/1,0 mit Innenkleber
2	000590502221	Kabelbinder Metallzunge 3,5x140mm in schwarz
25	000.100.999.999	Schraube mit Bund für Kunststoff PT 50 x 16 spitz
25	001900M056798	Fächerscheibe 5,0 außengezähnt -DIN 6798 M5

## Teilesätze Optionen für Heckspoiler II

<b>1</b>	<b>+92.100.810.101</b>	<b>V01: Profile lackierfähig</b>
Bestehend aus:		
1	092.100.810.200	Profil rechts
1	092.100.810.201	Profil links

<b>1</b>	<b>+92.100.810.301</b>	<b>V02: Heckspoilerblenden lackierfähig</b>
Bestehend aus:		
1	091.100.810.210	Heckspoilerblende rechts
1	092.100.810.211	Heckspoilerblende links

Bitte überprüfen Sie anhand der Tabelle, ob alle notwendigen Teile vorhanden sind.

Nach Entnahme der Teile aus der Originalverpackung ist auf sachgemäße Handhabung und Lagerung zu achten.



# MONTAGEANLEITUNG

TECHART Aero-Kit für 992 Carrera

## III Installation

### 1 Fahrzeug vorbereiten

- i** Überprüfen Sie vor Arbeitsbeginn den fehlerfreien Betriebszustand des Fahrzeuges. Lesen Sie hierzu mit dem Systemtester PIWIS alle Fehlerspeicher der einzelnen Komponenten des Fahrzeuges aus und beheben Sie zuerst angezeigte Fehler.

#### 1.1 Lackvorbereitung

- i**
- 092.100.100.102 TECHART Splitter
  - 092.100.100.140 TECHART Grillblende (optional in Wagenfarbe)
  - 092.100.120.110 TECHART Blende recht
  - 092.100.120.111 TECHART Blende links
  - 092.100.350.110 TECHART Unterteil rechts
  - 092.100.350.111 TECHART Unterteil links
  - 092.100.500.125ZB TECHART Satz Finnen 5-teilig
  - 092.100.810.110 TECHART Blende Lufteinlass rechts
  - 092.100.810.111 TECHART Blende Lufteinlass links
  - 092.100.810.200 TECHART Profil rechts (optional in Wagenfarbe)
  - 092.100.810.201 TECHART Profil links (optional in Wagenfarbe)
  - 092.100.810.211 TECHART Fuß (optional in Wagenfarbe)
  - 092.100.810.220 Heckspoilerblende rechts (optional in Wagenfarbe)
  - 092.100.810.221 Heckspoilerblende links (optional in Wagenfarbe)
- bekommen eine Kontrastfarbe.

- i**
- Folgende Teile dürfen nicht lackiert werden:**
- 092.100.100.100 TECHART Frontspoiler / Teilbereiche R&L Abb. L1
  - 092.100.810.130 TECHART Innenteil oben rechts
  - 092.100.810.131 TECHART Innenteil oben links
  - 092.100.810.132 TECHART Innenteil unten

## TECHART Frontspoiler

- 1 TECHART Frontspoiler im Schachtbereich abkleben und nicht lackieren.



Abb. L1

## TECHART Grundkörper

- 2 Stege im TECHART Grundkörper rechts und links in schwarz lackieren.

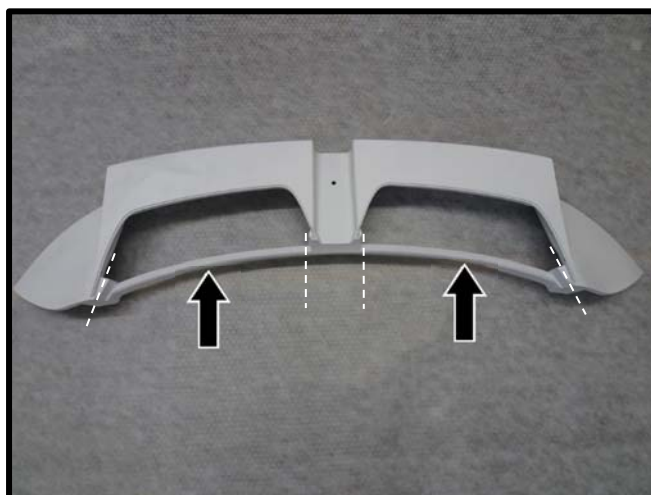


Abb. L2

## TECHART Profil

- 3 Alu Halter in schwarz lackieren.

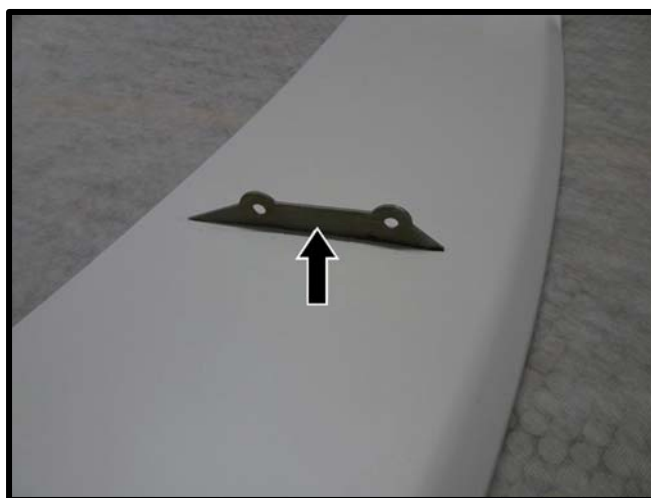


Abb. L3

## TECHART Einleger Makrolon für Montageplatte

- 4 TECHART Einleger Makrolon für Montageplatte, **nur die Innenseite lackieren.**



Abb. L4

## 1.2 Räder und Anbauteile abmontieren

- 1 Fahrzeug an den werkseitig vorgesehenen Aufnahmepunkten anheben.
- 2 Räder abmontieren.

## 2 TECHART Aerokit für 992 Carrera

### 2.1 Vorarbeiten Frontspoiler

- 1 Originale Gummilippe aus der originalen Bugschürze (1) abbauen.



Abb. 01



Original Gummilippe wird nicht mehr benötigt.

## 2.2 Montage TECHART Frontspoiler

- i** Klebeflächen vom TECHART Frontspoiler und Bugschürze müssen trocken und frei von Staub sein!

Klebeflächen an den TECHART Frontspoiler und Bugschürze mit Reiniger gründlich entfetten, mit Schleifpapier ca.100-180er Körnung anschleifen und noch mal mit Reiniger gründlich entfetten.

Die gereinigten Flächen nicht mehr berühren.

- i** Einschub vom TECHART Frontspoiler in die Bugschürze muss roh und frei von Lack sein!

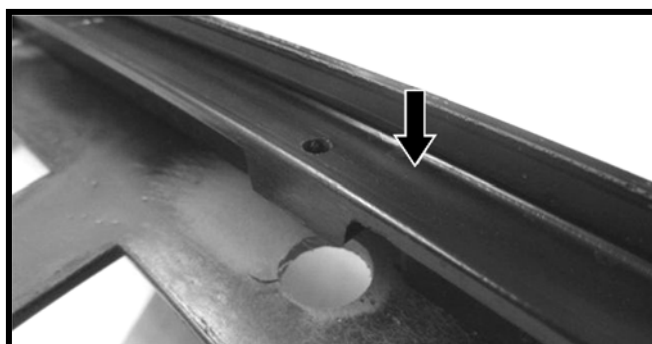


Abb. 02

- 1 TECHART Grill 092.100.100.140 (2) auf den TECHART Frontspoiler 092.100.100.100 (3) stecken.

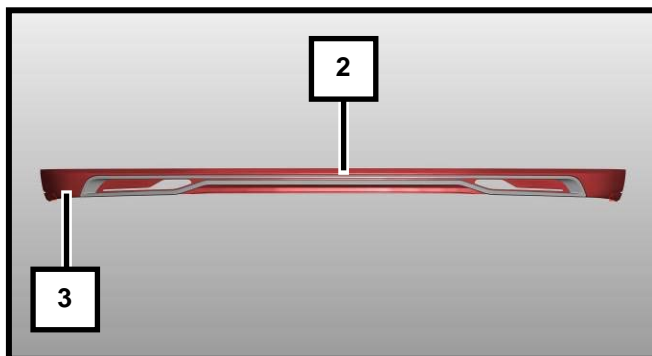


Abb. 03

- 2 TECHART Grill (2) mit den Schrauben 5x16 am TECHART Frontspoiler (3) verschrauben (Siehe Pfeile), bei (a) die Schrauben 4,8x19 verwenden.

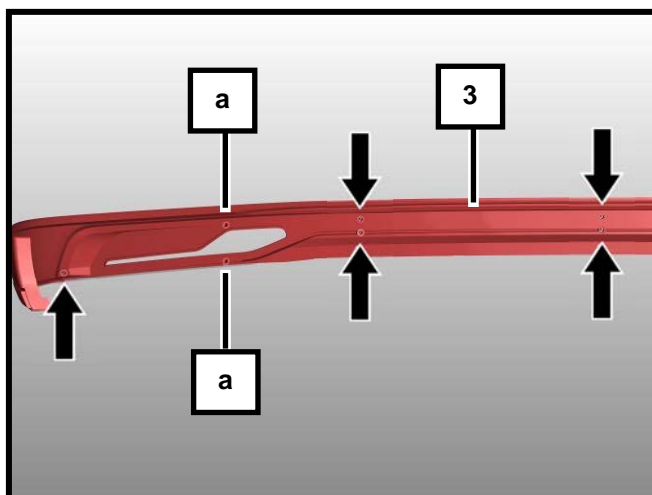


Abb. 04



- 3 PU-Kleber auf die Klebeflächen der TECHART Blenden R & L 092.100.100.11\_ (4) gleichmäßig auftragen.
- 4 TECHART Blenden (4) auf den TECHART Frontspoiler (1) aufkleben.

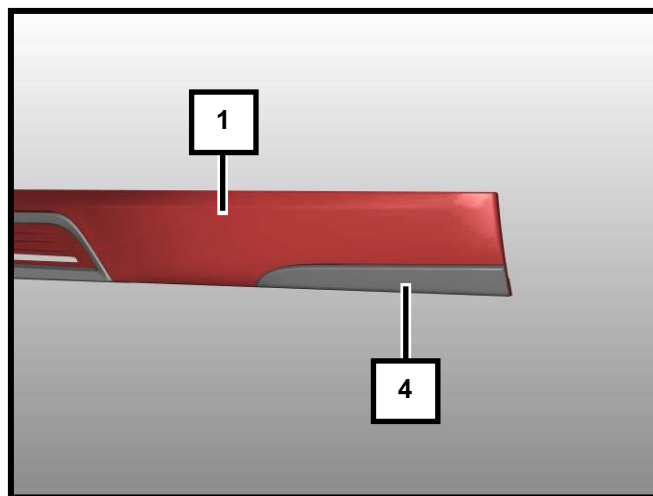


Abb. 05

**i** Die Teile im Klebebereich gut andrücken. Auf Passgenauigkeit achten – gegebenenfalls heraustretenden Kleber mit Reiniger entfernen.

- 5 TECHART Splitter 092.100.100.103 (5) mit den Schrauben 4,2x9,5 am TECHART Frontspoiler (1) befestigen.

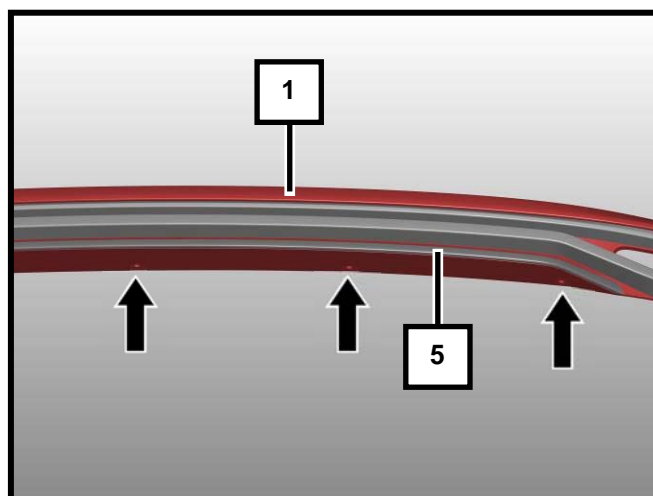


Abb. 06

- 6 TECHART Halter 092.100.100.200 (6) an die Bugschürze (1) schrauben.
- 7 Blechmutter 4,8 auf den TECHART Halter (6) schieben.

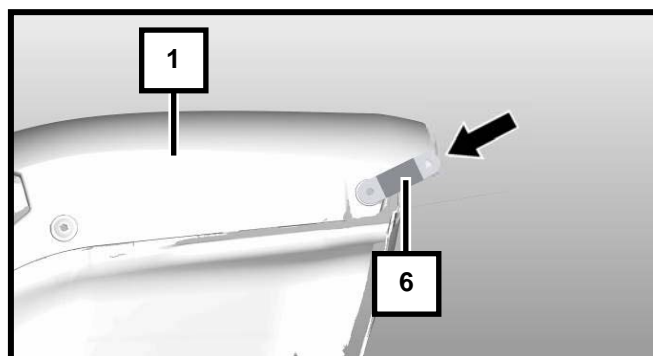


Abb. 07

- 8 PU-Kleber auf die Klebeflächen (b) des TECHART Frontspoilers (3) gleichmäßig auftragen.

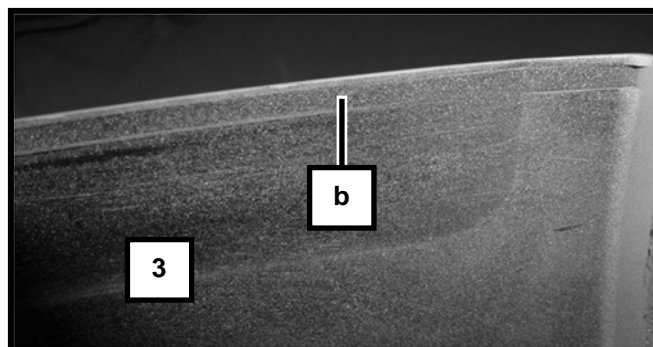


Abb. 08

- 9 TECHART Frontspoiler (3) auf die Bugschürze (1) von unten aufschieben und an den Radhäusern einfädeln.



Abb. 09

**i** Die Teile im Klebebereich gut andrücken. Auf Passgenauigkeit achten – gegebenenfalls heraustretenden Kleber mit Reiniger entfernen.

- 10 TECHART Frontspoiler (3) an den Seiten von unten mit den Schrauben 4,8x16 an den TECHART Blechhalter (6) schrauben.

- 11 Steinschlagschutzfolie im Radhaus aufkleben.

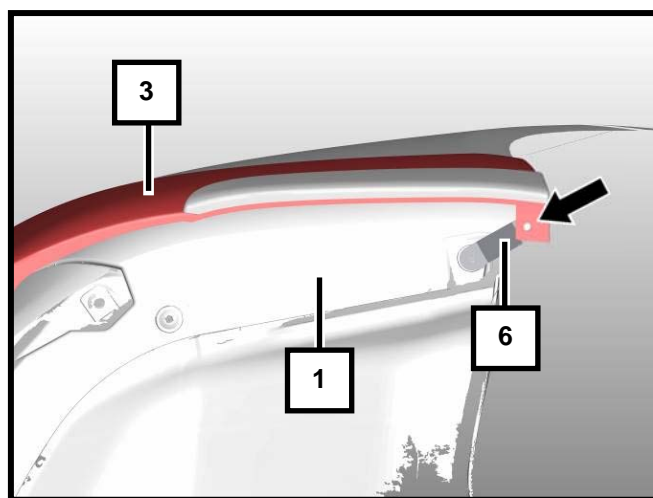


Abb. 10

**i** Die Trockenzeit muss mindestens 12 Stunden betragen.

## 2.3 Vorarbeiten Seitenschweller

- 1 Blechmuttern 4,8 auf das TECHART Seitenschweller Unterteil 092.100.350.11\_ (7) stecken.

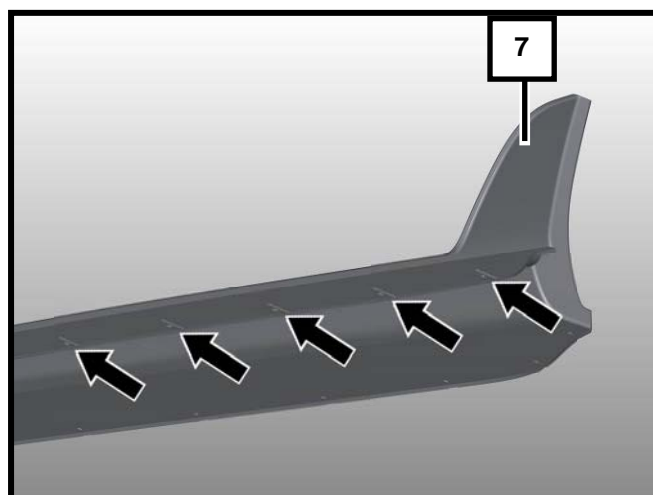


Abb. 11

- 2 TECHART Seitenschweller 092.100.350.10\_ (8) mit den Schrauben 4,8x16 an das TECHART Seitenschweller Unterteil (7) schrauben.

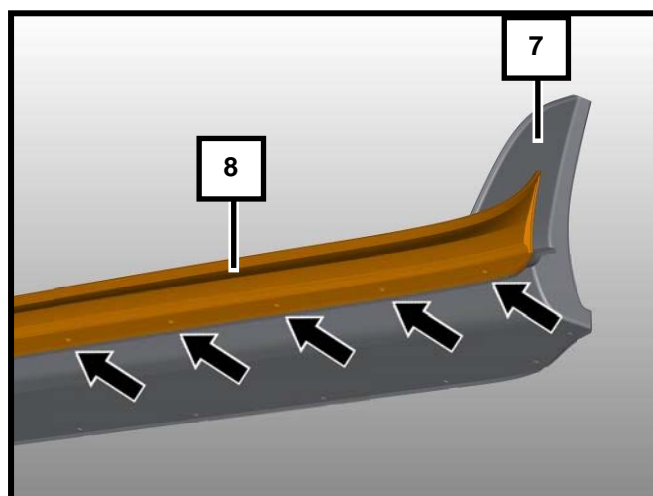


Abb. 12

## 2.4 Montage TECHART Seitenschweller

**i** Klebeflächen vom TECHART Seitenschweller und dem originalen Schweller müssen trocken und frei von Staub sein!

Klebeflächen an den TECHART Seitenschweller und dem originalen Schweller mit Reiniger gründlich entfetten, mit Schleifpapier ca.100-180er Körnung anschleifen und noch mal mit Reiniger gründlich entfetten.

Die gereinigten Flächen nicht mehr berühren.

- 1 PU-Kleber auf die Klebeflächen (c) des TECHART Seitenschweller und TECHART Seitenschweller Unterteil (8) gleichmäßig auftragen.

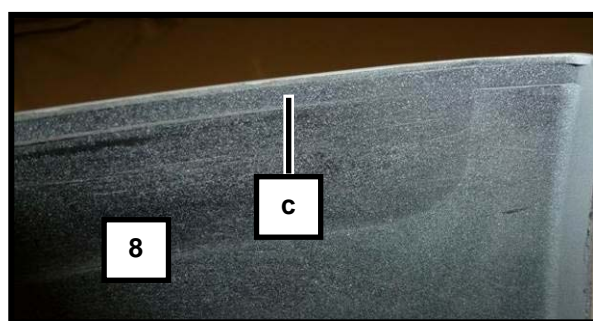


Abb. 13

- 2 TECHART Seitenschweller (7+8) über den Serienschweller schieben und ans Fahrzeug kleben.
- 3 TECHART Steinschlagschutzfolie im Radlaufbereich aufkleben.

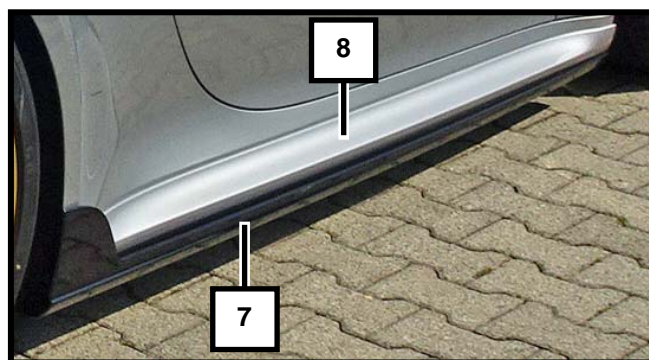


Abb. 14

**i** Die Teile im Klebebereich gut andrücken. Auf Passgenauigkeit achten – gegebenenfalls heraustretenden Kleber mit Reiniger entfernen.

**i** Die Trockenzeit muss mindestens 12 Stunden betragen.

- 4 TECHART Seitenschweller Unterteil (7) mit den Nieten Flachrundkopf 4,8x16 schwarz an den originalen Seitenschweller (9) nieten, dazu Loch d=5mm bohren.
- 5 Steinschlagschutzfolie im Radhaus aufkleben.

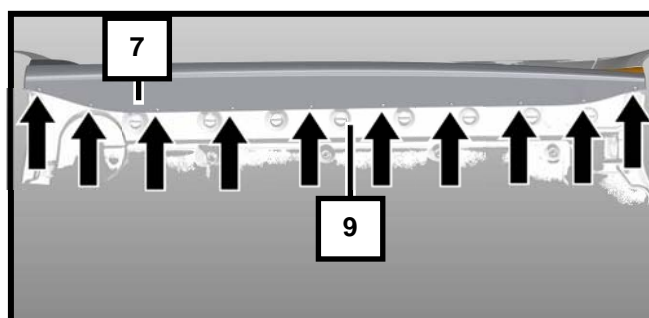


Abb. 15

## 2.5 Montage TECHART Heckdiffusor

**i** Klebeflächen vom TECHART Heckdiffusor und der originalen Heckschürze müssen trocken und frei von Staub sein!

Klebeflächen an den TECHART Heckdiffusor und der originalen Heckschürze mit Reiniger gründlich entfetten, mit Schleifpapier ca.100-180er Körnung anschleifen und noch mal mit Reiniger gründlich entfetten.

Die gereinigten Flächen nicht mehr berühren.

- 1 2x Befestigungsschrauben Heckschürze (10) unten in der Mitte heraus-schrauben.
- 2 TECHART Hitzeblech 092.100.500.500 (11) mit den Schrauben M6x20 an die Heckschürze (10) montieren.

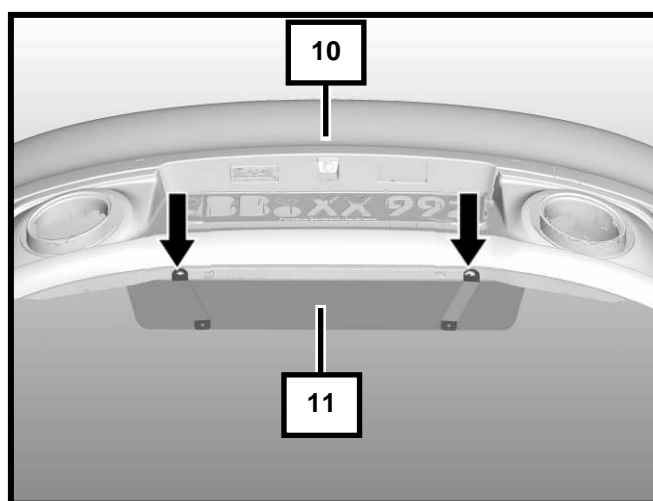


Abb. 16

- 3 TECHART Halter Heckdiffusor vorn rechts 092.100.500.300 (12) und .301 links mit den originalen Schrauben an die Heckschürze (10) montieren.
- 4 TECHART Halter Heckdiffusor hinten rechts 092.100.500.310 (13) und .301 links mit den originalen Schrauben an die Heckschürze (10) montieren.
- 5 Blechmutter 4,8 auf die TECHART Halter Heckdiffusor aufstecken.

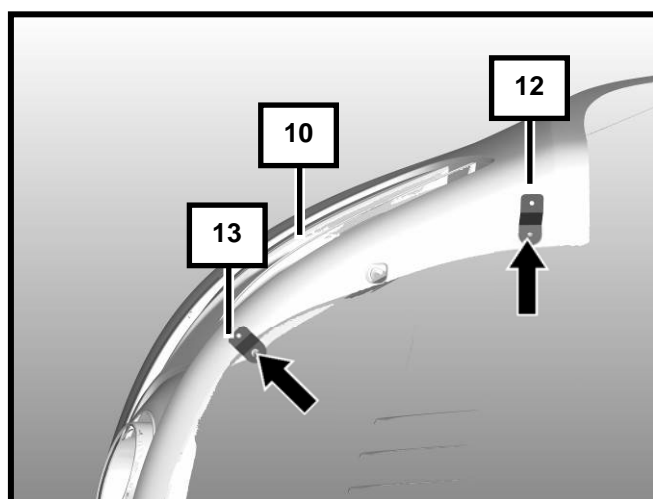


Abb. 17



- 6 PU-Kleber auf die Klebeflächen der TECHART Diffusor Finnen  
092.100.500.124 Mitte (A),  
092.100.500.126 rechts außen (B),  
092.100.500.127 links außen (C),  
092.100.500.128 rechts innen (D),  
092.100.500.129 links innen (E)  
gleichmäßig auftragen.
- 7 TECHART Diffusor Finnen auf den  
TECHART Heckdiffusor  
092.100.500.100 (14) aufkleben  
und von der Rückseite je mit einer  
Schraube 5x16 festschrauben.

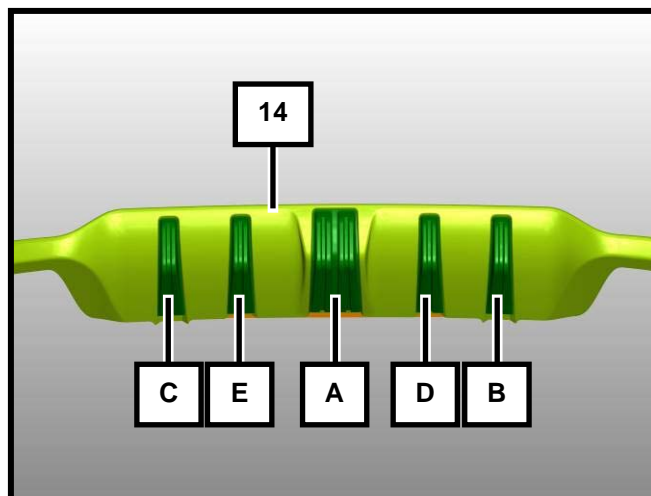


Abb. 18

- 8 PU-Kleber auf die Klebeflächen (d)  
des TECHART Heckdiffusors (14)  
gleichmäßig auftragen.

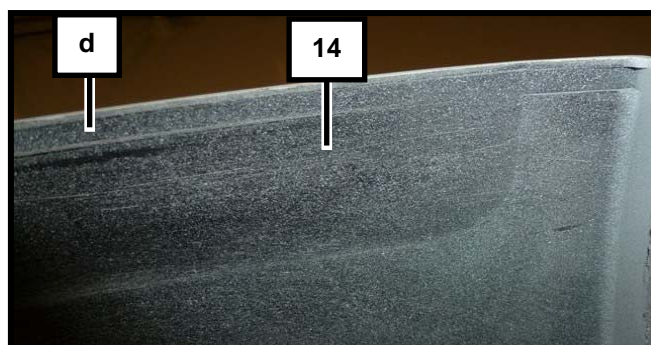


Abb. 19

- 9 TECHART Heckdiffusor (14) mit  
Finnen auf die Heckschürze (10)  
kleben.

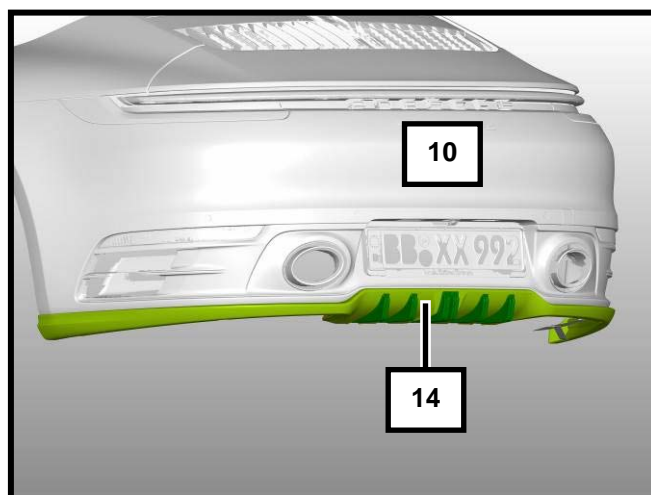


Abb. 20

**i** Die Teile im Klebebereich gut andrücken. Auf Passgenauigkeit achten – gegebenenfalls heraustretenden Kleber mit Reiniger entfernen.

**i** Die Trockenzeit muss mindestens 12 Stunden betragen.



- 10 TECHART Heckdiffusor (14) mit den Schrauben 4,8x16 am TECHART Hitzeblech (11) befestigen.

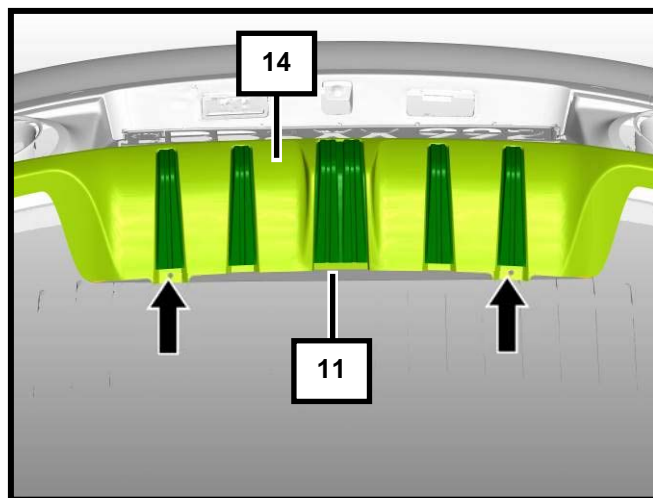


Abb. 21

- 11 TECHART Heckdiffusor (14) mit den Schrauben 4,8x16 an die TECHART Halter Heckdiffusor (12+13) schrauben.
- 12 Steinschlagschutzfolie im Radhaus aufkleben.

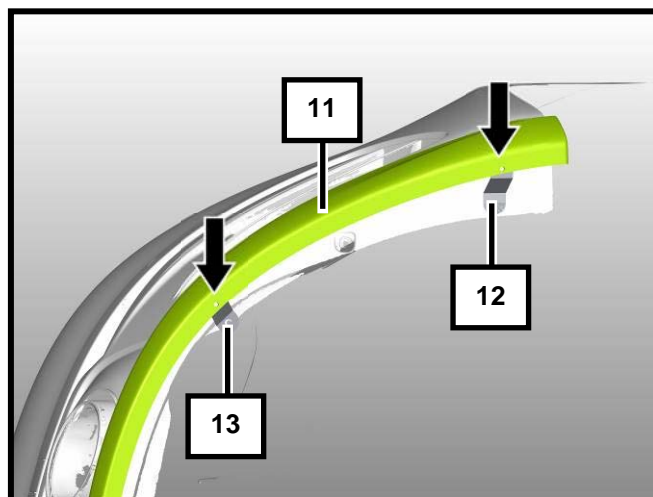


Abb. 22

## 2.6 Montage TECHART Heckspoiler I

- i** Klebeflächen vom TECHART Heckspoiler und dem originalen Heckspoiler müssen trocken und frei von Staub sein!

Klebeflächen an den TECHART Heckspoiler und dem originalen Heckspoiler mit Reiniger gründlich entfetten, mit Schleifpapier ca.100-180er Körnung anschleifen und noch mal mit Reiniger gründlich entfetten.

Die gereinigten Flächen nicht mehr berühren.

- 1 PU-Kleber auf die Klebeflächen (d) vom TECHART Heckspoiler I 092.100.800.100 (15) gleichmäßig auftragen.

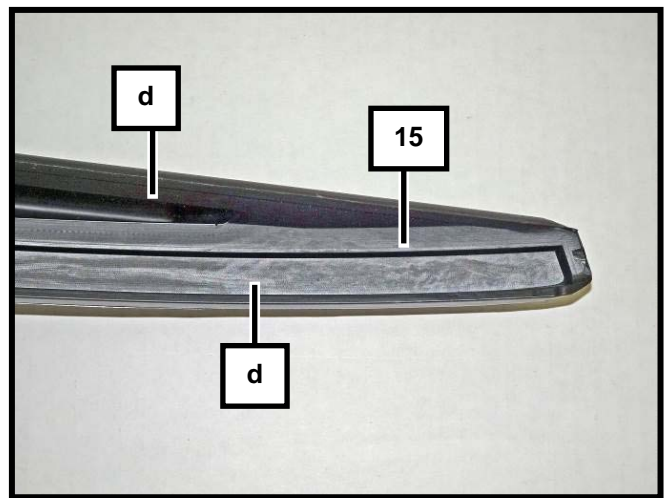


Abb. 23

- 2 TECHART Heckspoiler I (15) auf den originalen Heckspoiler (16) kleben.

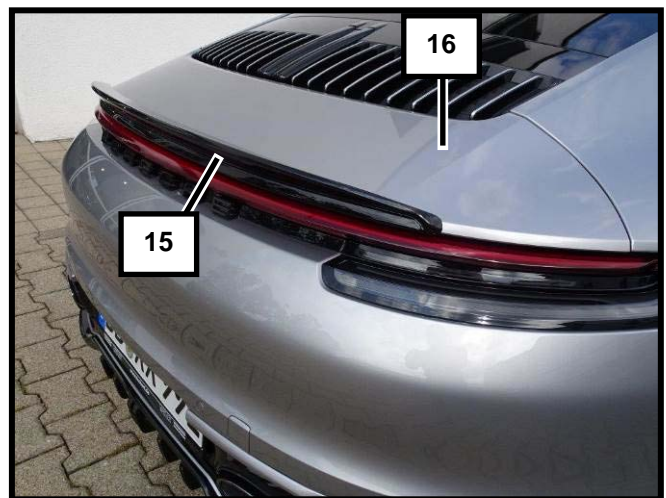


Abb. 24

- i** Die Teile im Klebebereich gut andrücken. Auf Passgenauigkeit achten – gegebenenfalls heraustretenden Kleber mit Reiniger entfernen.

- i** Die Trockenzeit muss mindestens 12 Stunden betragen.

## 2.7 Montage TECHART Heckspoiler II

- i** Alle Stoßverbinder nach dem Crimpen mit dem Heißluftfön erwärmen, damit die Stoßverbinder wasserdicht verschweißt werden.
- i** Die Klebeflächen müssen trocken und frei von Staub sein!  
Die Klebeflächen mit Reiniger gründlich entfetten, mit Schleifpapier ca.100-180er Körnung anschleifen und noch mal mit Reiniger gründlich entfetten.  
Die gereinigten Flächen nicht mehr berühren.

- 1 Zündung einschalten.
- 2 Heckspoiler ausfahren.
- 3 Zündung ausschalten.



Abb. 25

- 4 Originalen Heckspoiler (16) vom Träger abschrauben.

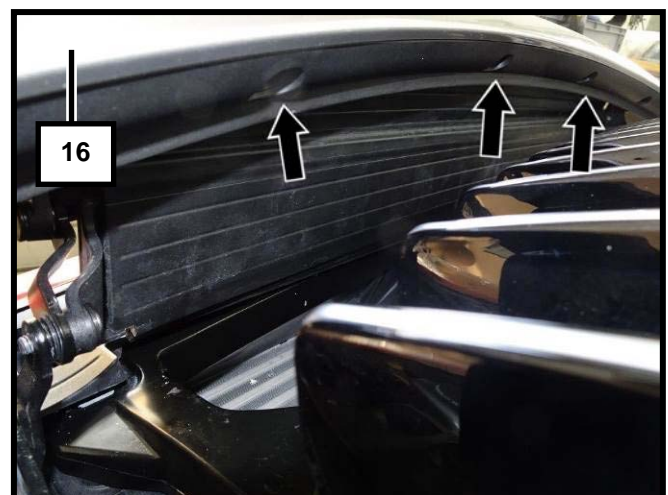


Abb. 26

- 5 3. Bremsleuchte aus dem Heckspoiler Unterteil (17) ausbauen.
- 6 Kabel der 3. Bremsleuchte ausbauen.
- 7 Originales Heckspoiler Unterteil (12) abschrauben, eine Schraube von oben, 2 von unten.

**i** Original Heckspoiler und Träger werden nicht mehr benötigt.

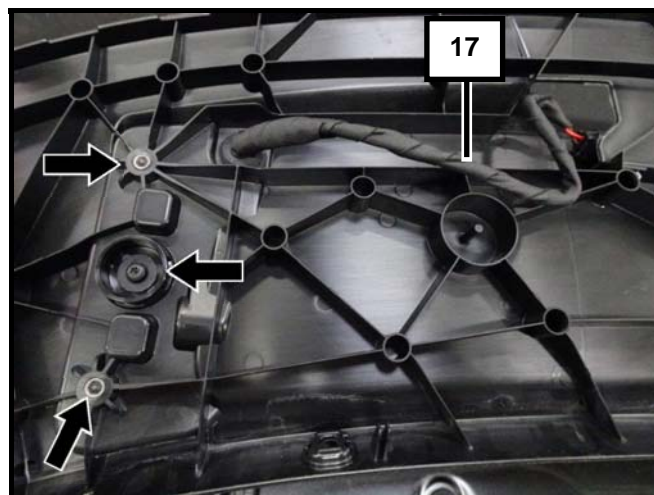


Abb. 27

- 8 Abdeckung rechts und links (18) ausbauen.



Abb. 28

- 9 Haltegummi (19) der Abdeckung im Träger (20) ausbauen.

**i** Abdeckung und Gummi werden nicht mehr benötigt.

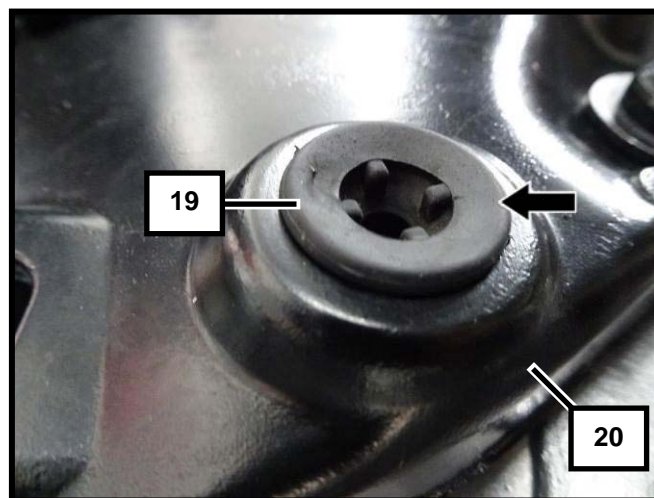


Abb. 29



- 10 Öl- und Wasserdeckel abschrauben.
- 11 Abdeckung über den Lüfter (21) abnehmen.
- 12 Öl- und Wasserdeckel wieder anschrauben.

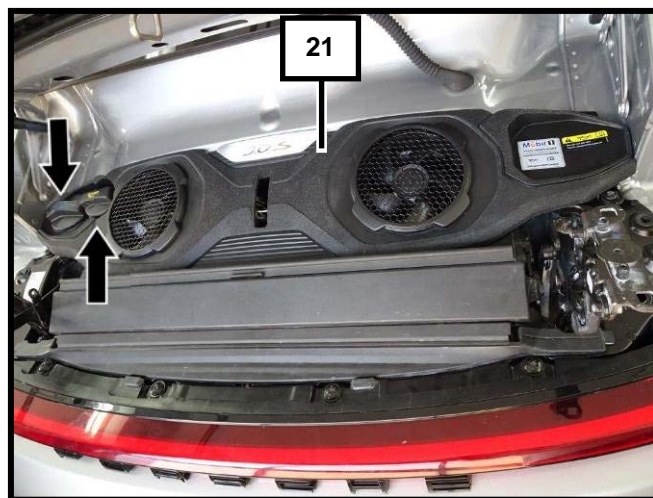


Abb. 30

- 13 Beide Lamellen (22) von der Heckspoilereinheit (23) abschrauben und unten ausclipsen.

**i** Lamellen werden nicht mehr benötigt.

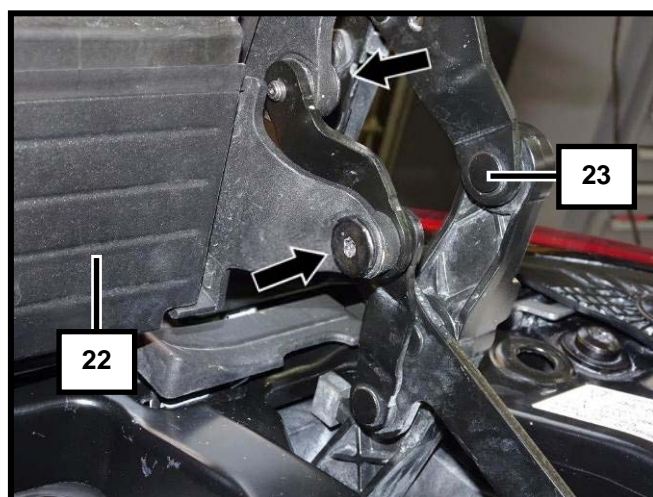


Abb. 31

- 14 Beide Lüfter (24) abclipsen und die elektrische Verbindung trennen.

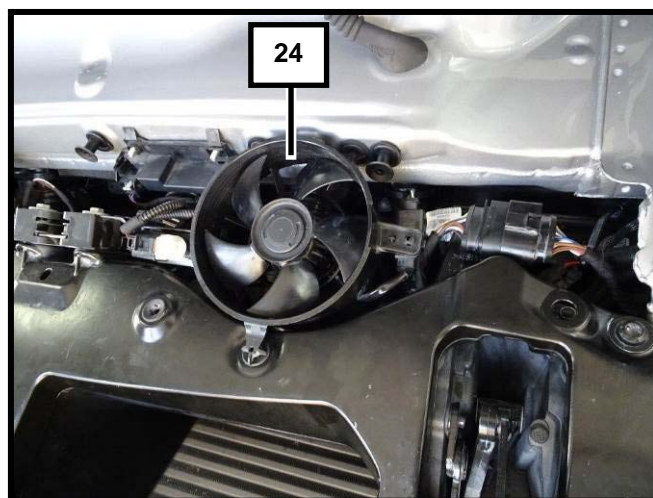


Abb. 32

- 15 Leuchtenband (25) abschrauben, herausziehen und die beiden elektrischen Verbindungen trennen.

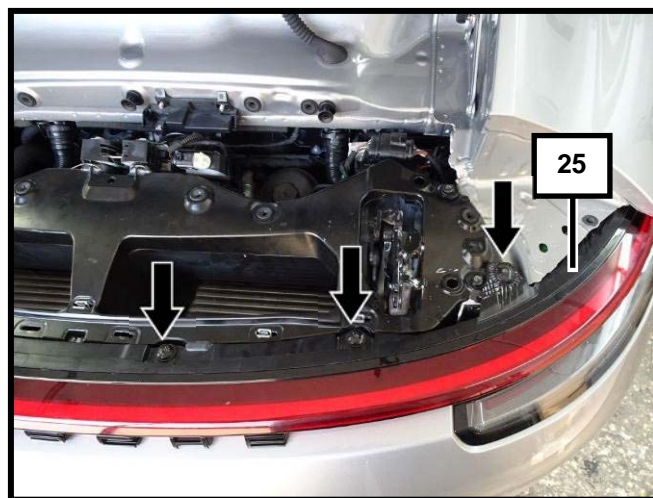


Abb. 33

- 16 Schraube der Rückleuchte herausschrauben.  
17 Schrauben der Heckschürze abschrauben.  
18 Elektrische Verbindung Heckspoiler trennen.



Abb. 34

- 19 Komplette Heckspoilereinheit (23) mit Träger (20) abschrauben und nach oben herausdrehen.

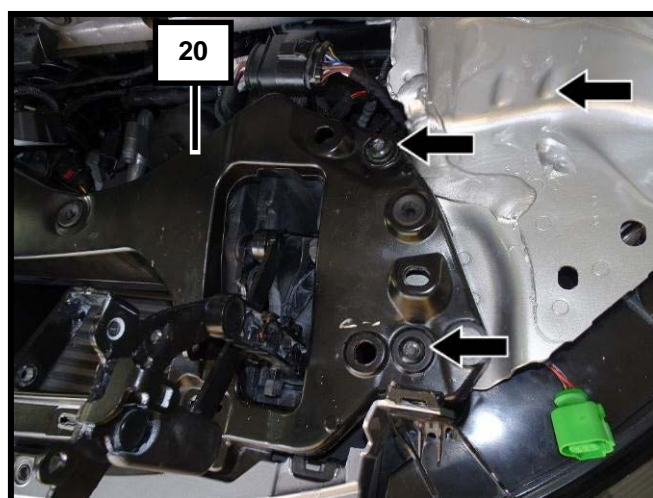


Abb. 35



- 20 Heckspoilereinheit (23) vom Träger (20) abschrauben.

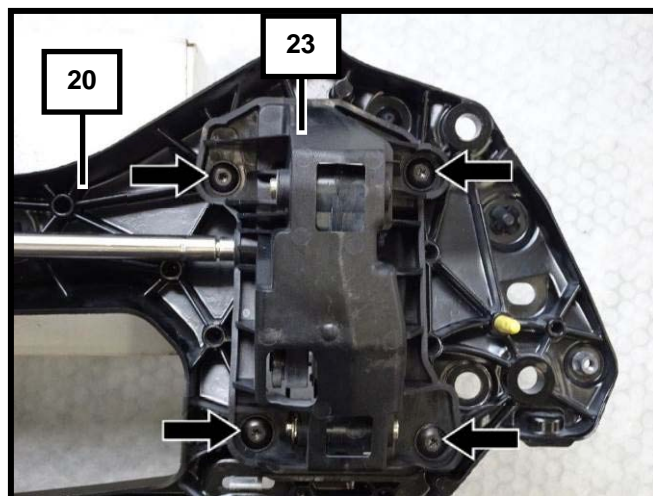


Abb. 36

- 21 Antriebsmotor (26) vom Träger (20) abschrauben.
- 22 Elektrische Verbindung vom Antriebsmotor (21) ausstecken.
- 23 Kabel vom Antrieb ca. 20mm hinter der Kabeltülle abschneiden und mit Wärmeschrumpfschlauch 3,2/1,6 dünnwandig (16) wasserdicht verschließen.

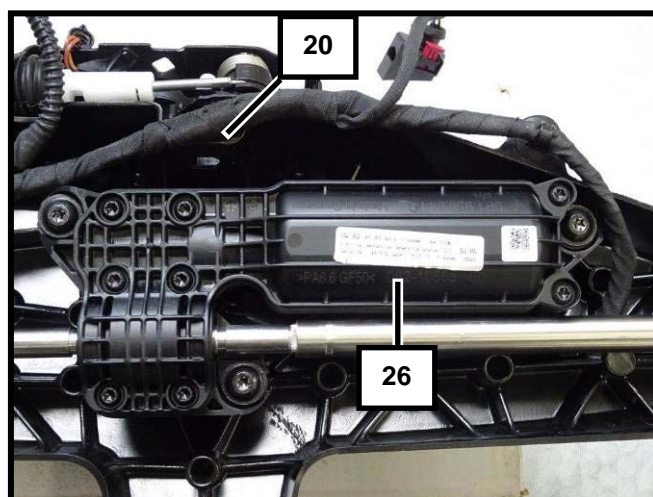


Abb. 37

- 24 Hallgeber (27) von der Heckspoilereinheit (20) ausbauen.
- 25 Hallgeber (27) und Kabel vom Antriebsmotor mit Kabelbinder am Kabelbaum sichern.

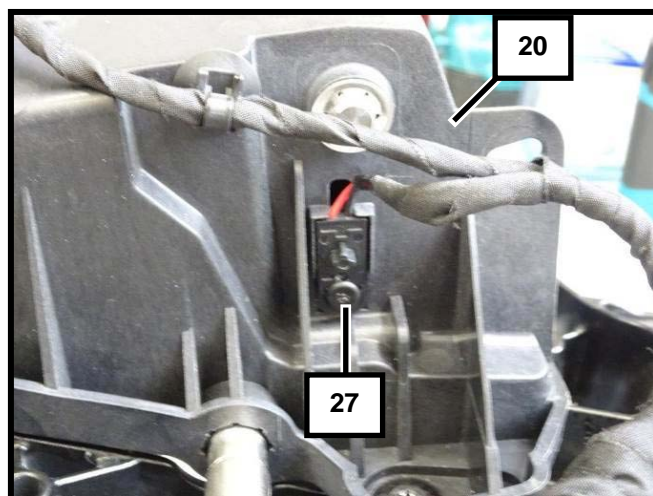


Abb. 38



**Antriebseinheit mit Antriebsmotor wird nicht mehr benötigt.**

- 26 Die beiden mittleren Halteclips aus dem Träger (20) ausbauen.

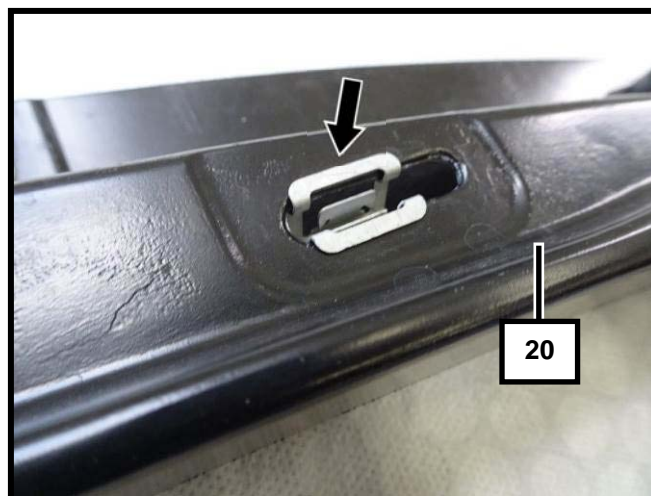


Abb. 39

- 27 TECHART Halter Grundkörper Mitte 092.100.810.302 (28) mit der Inbusschrauben M6x16, Scheibe 6,4x15 und der Mutter M6 mit Wellscheibe an den Träger (20) schrauben (vermitteln). (Schräge nach hinten).

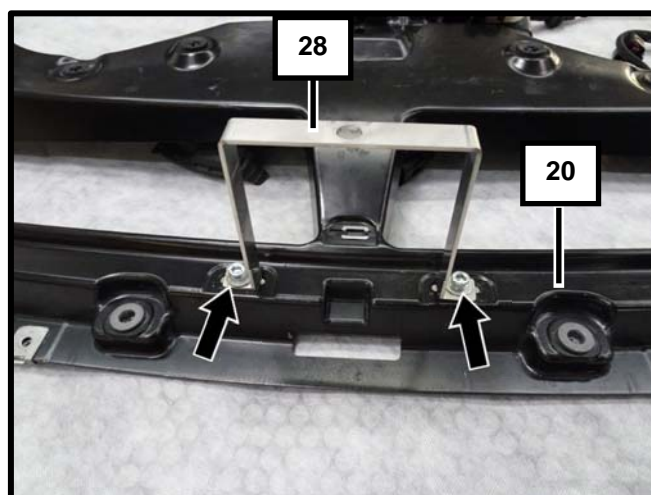


Abb. 40

- 28 TECHART Halter Grundkörper rechts und links 092.100.810.30\_ (31) mit der Inbusschrauben M8x25 und der Mutter M8 selbstsichernd und U-Scheibe 8x25 an den Träger (20) schrauben (Richtung Fahrzeug Mitte).

- 29 Blechmutter M8 auf die TECHART Halter Grundkörper rechts (29R), links (29L) und Mitte (28) aufstecken.

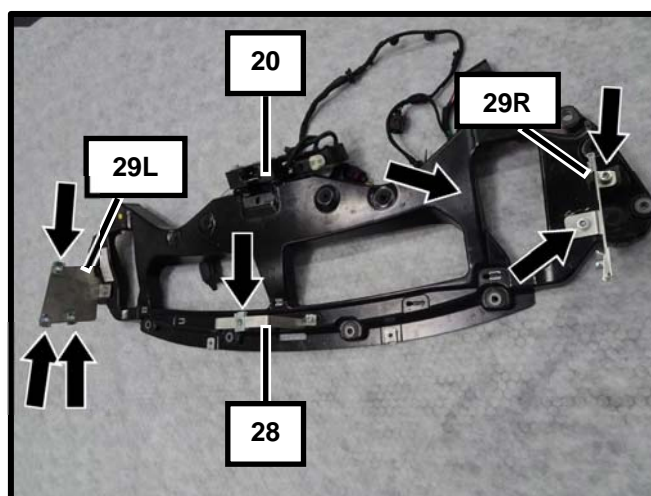


Abb. 41

- 30 Hochgesetzte 3. Bremsleuchte (30) ausbauen.
- 31 Elektrische Verbindung trennen.

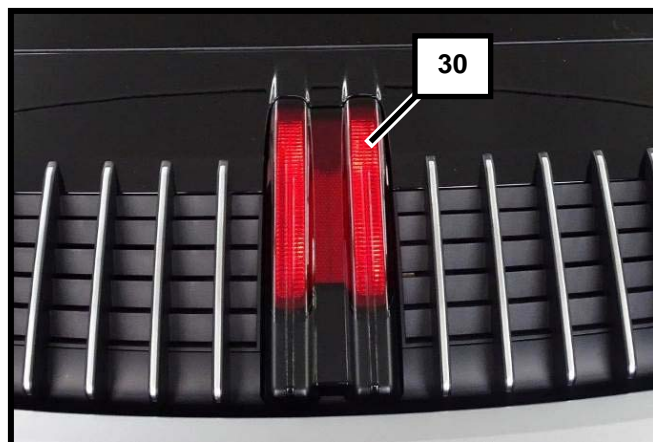


Abb. 42

- 32 Kabel ca. 20mm hinter dem Stecker abzwicken.
- 33 Kabelbaum der hochgesetzten 3. Bremsleuchte (31) aus der Serviceklappe ziehen und zum Stecker Heckspoiler (Wartungsbereich rechts) verlegen. Dazu die Gummitülle im Blech drehen.
- 34 Hochgesetzte 3. Bremsleuchte (30) wieder einbauen.



Abb. 43

- 35 Kabel rot Pin 1 ca. 20mm vor dem Stecker 14-fach am Fahrzeug trennen.

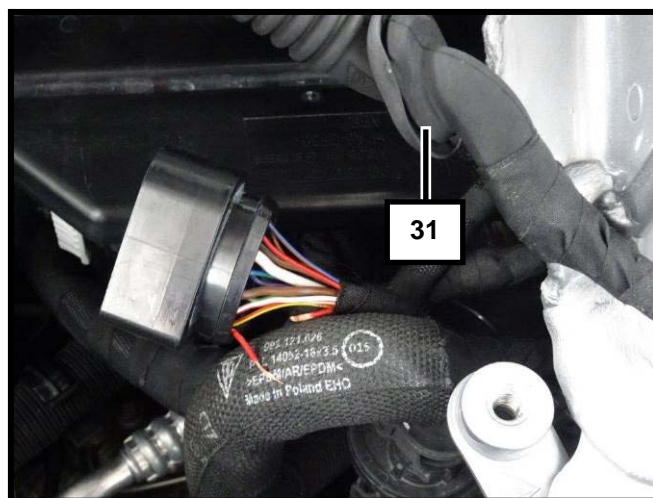


Abb. 44



- 36 Kabel schwarz/rot, vom Kabelbaum der hochgesetzten 3. Bremsleuchte (31), zu dem getrennten Kabel (Abb. 43) klemmen, alle 3 zusammen.
- 37 Träger (20) wieder einbauen.



Abb. 45

- 38 Mutter mit Wellscheibe, M6 auf die Anschlagpuffer 000.921.10108455 / 000.921.1047430 (32) aufschrauben.

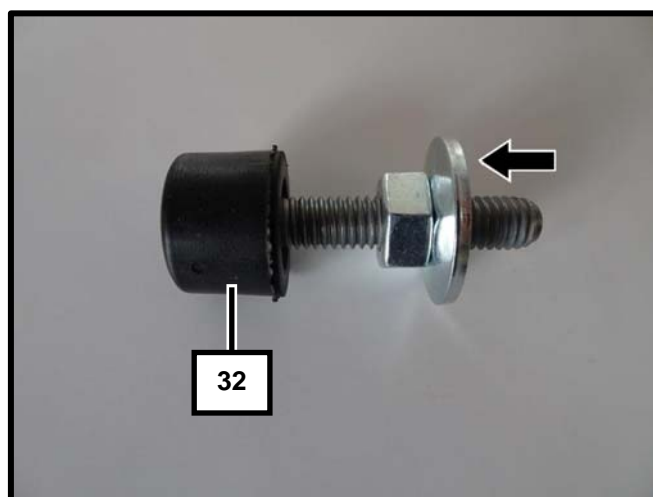


Abb. 46

- 39 Anschlagpuffer M6x25/13,5 (32) mit dem TECHART Halter Z Anschlagpuffer 092.100.810.310 (33) rechts und links in den TECHART Grundkörper (34) schrauben.

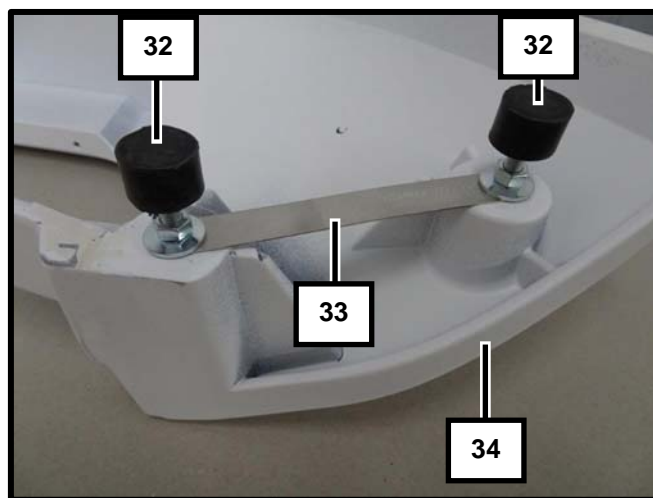


Abb. 47

- 40 TECHART Halter Anschlagpuffer rechts 092.100.810.304 und links .305 (35) mit der Schraube M5x16 an den TECHART Grundkörper (34) schrauben und von hinten mit der Mutter M6 selbstsichernd sichern.

- 41 Anschlagpuffer M6x20/23 (32) in den TECHART Halter Anschlagpuffer (35) stecken und mit der Mutter M6 selbstsichernd sichern.

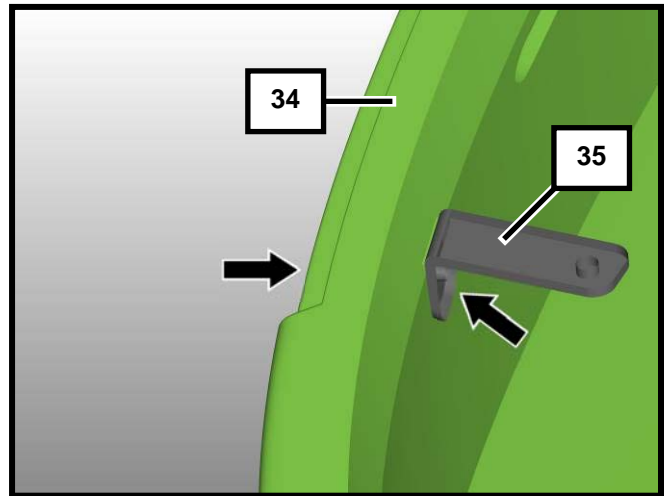


Abb. 48

- 42 TECHART Grundkörper (34) auf dem Fahrzeug ausrichten, dazu die Puffer so einstellen, dass der Übergang zum Seitenteil passt. Spaltmaß ca. 1mm.



**Mit den Anschlagpuffer (32) (Abb. 47 und 48) die Höhe einstellen, so dass der Grundkörper sauber sitzt.**

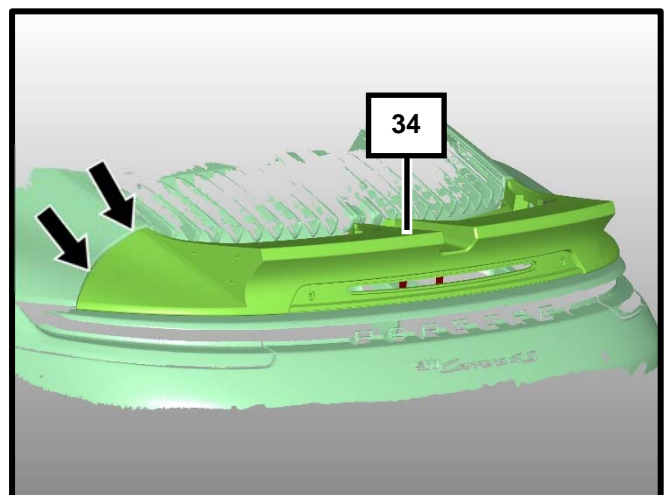


Abb. 49

- 43 TECHART Blende Lufteinlass rechts 092.100.810.110 (36) und links .111 (37) mit den Schrauben 5x16 und den Fächerscheibe 5,0 in den TECHART Grundkörper 092.100.810.100 (34) befestigen.

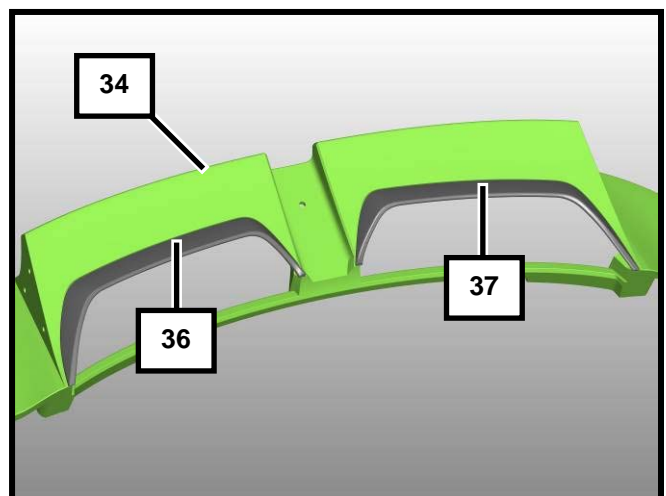


Abb. 50

- 44 PU Kleber auf die Außenseite vom TECHART Innenteil oben rechts 092.100.810.130 (38) und links .131 (39) auftragen.
- 45 TECHART Innenteil oben rechts (38) und links (39) in die TECHART Blende Lufteinlass rechts (36) und links (37) kleben.

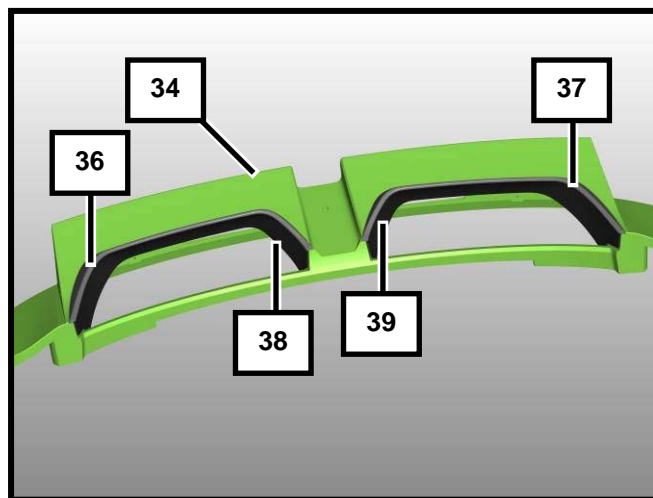


Abb. 51

**i** Die Teile im Klebebereich gut andrücken. Auf Passgenauigkeit achten – gegebenenfalls heraustretenden Kleber mit Reiniger entfernen.

- 46 TECHART Gitter 092.100.810.600 (40) auf die TECHART Innenteil oben rechts (38) und links (39) legen.

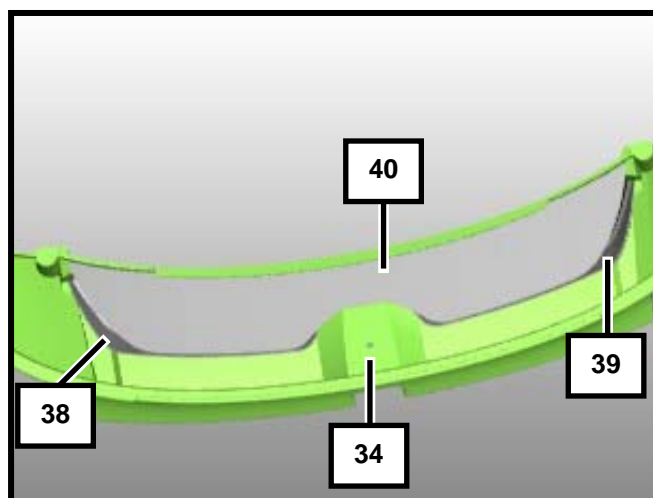


Abb. 52

- 47 TECHART Innenteil unten 092.100.810.132 (41) auf das TECHART Gitter (40) legen und mit den Schrauben 5x16 und den Fächerscheibe 5,0 an die TECHART Innenteile rechts (38), links (39) und den TECHART Grundkörper (34) schrauben.
- 48 TECHART Gitter (40) mit 2 Schrauben 5x16 und den Fächerscheiben 5,0 an den TECHART Grundkörper (34) schrauben.

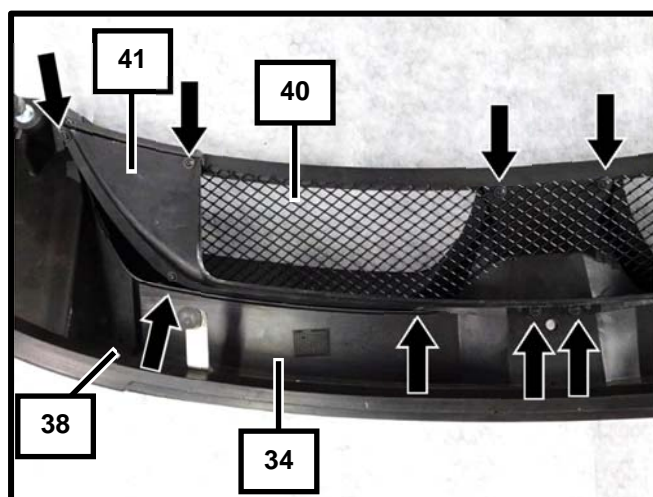


Abb. 53



- 49 TECHART 3.Bremsleuchte 092.180.810.009 (42) in den TECHART Grundkörper (34) wasserdicht verkleben.

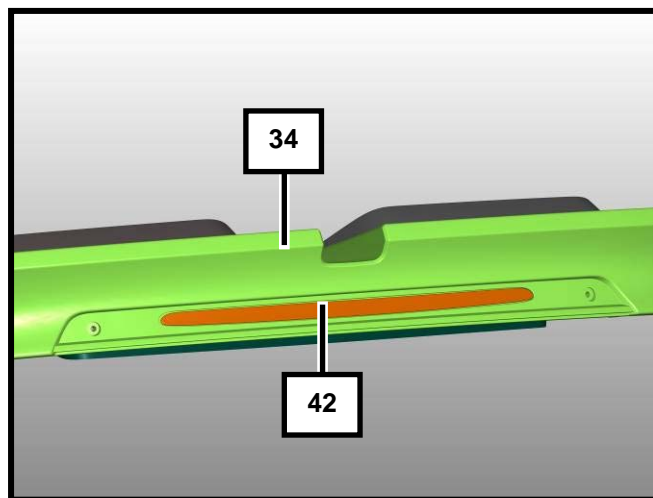


Abb. 54

- 50 PU Kleber auf die Außenseite vom TECHART Rahmen 092.100.810.101 (43) auftragen.

- 51 TECHART Rahmen (43) auf den TECHART Grundkörper (34) kleben.

**i** Die Teile im Klebebereich gut andrücken. Auf Passgenauigkeit achten – gegebenenfalls heraustretenden Kleber mit Reiniger entfernen.

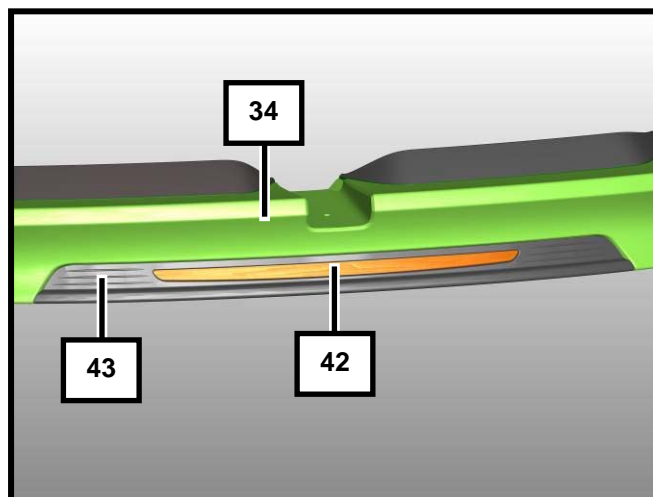


Abb. 55

- 52 TECHART Grundkörper (34) mit allen Anbauteilen auf das Fahrzeug setzen und elektrische Verbindung der 3. Bremsleuchte verbinden.

**i** Überprüfen Sie alle 7 Blechmuttern M8 auf dem TECHART Halter auf die richtige Position.

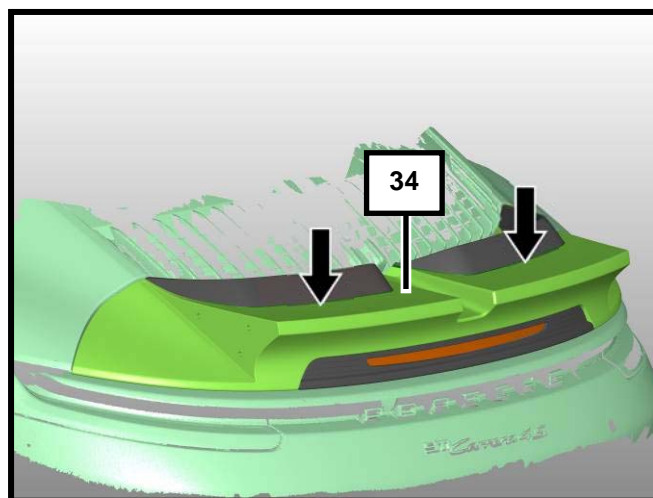


Abb. 56

- 53 TECHART Flügelprofil rechts 092.1\_\_810.200 (44) und links .201 (45) mit den Schrauben M8x80 (M6x80 und U-Scheibe) auf den TECHART Fuß 092.100.810.220 (46) schrauben.

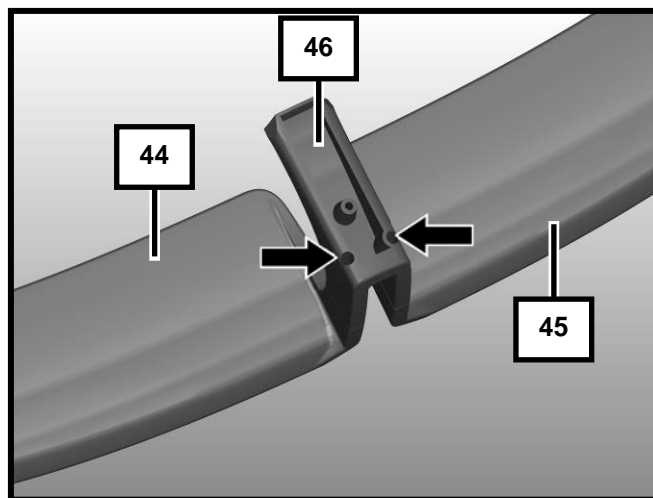


Abb. 57

- 54 TECHART Makrolon Montageplatte rechts 092.120.810.204 (47) und links .205 (48) auf die TECHART Profile rechts (44) und links (45) mit den Schrauben M6x18, Schnorrsicherungen und den Hutmuttern M6 verschrauben.

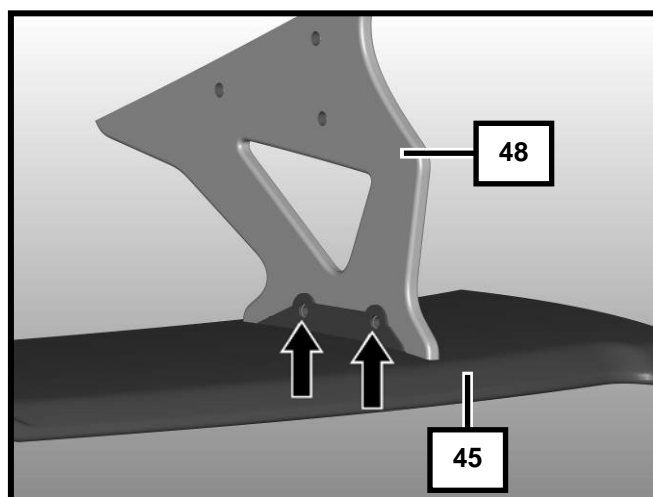


Abb. 58

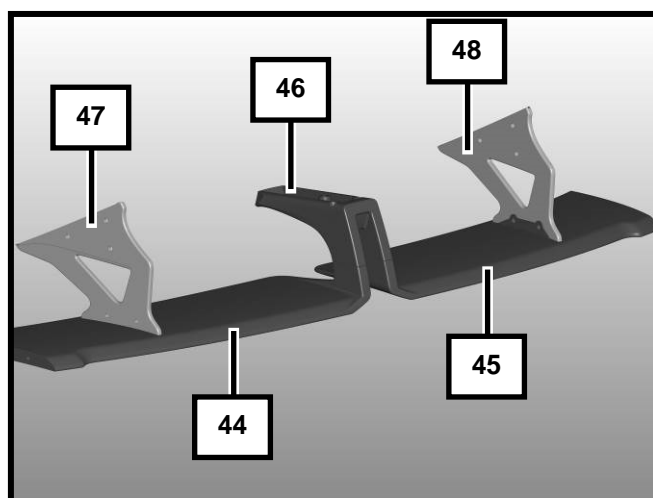


Abb. 59

- 55 TECHART Profile mit Fuß und Montageplatten auf den Grundkörper (34) setzen.

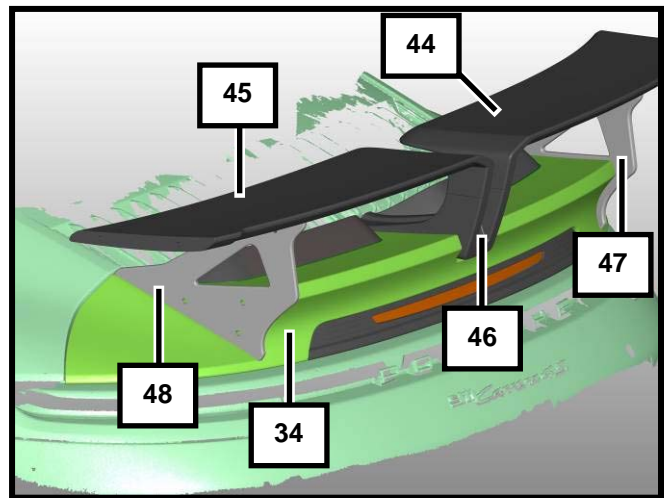


Abb. 60

- 56 TECHART Einleger Makrolon Montageplatten rechts 092.120.810.224 und links .225 (49) in die TECHART Makrolon Montageplatten einsetzen.
- 57 TECHART Heckspoiler mit den Schrauben M8x40 durch TECHART Einleger, Montageplatten (49) und Grundkörper (34) mit dem Halter Grundkörper (29) verbinden, aber noch nicht festziehen.

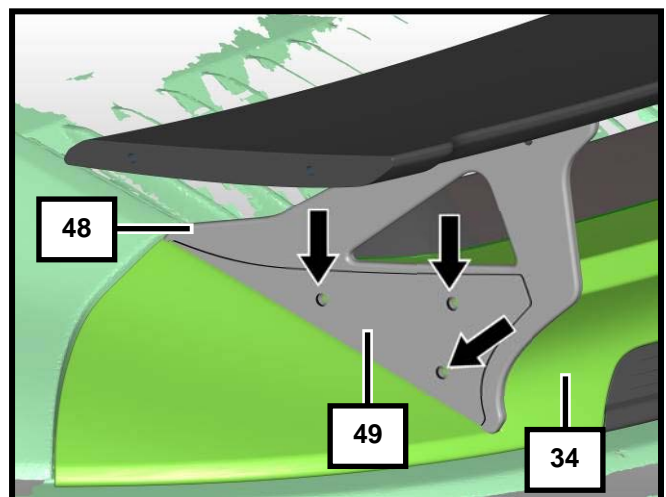


Abb. 61

- 58 TECHART Fuß (46) mit den Schrauben M8x60 durch TECHART Grundkörper (24) mit dem TECHART Halter Grundkörper Mitte (28) verbinden, aber noch nicht festziehen.
- 59 TECHART Heckspoiler ausrichten dann alle 7 Schrauben M8 (Pos. 56 und 57) festschrauben.

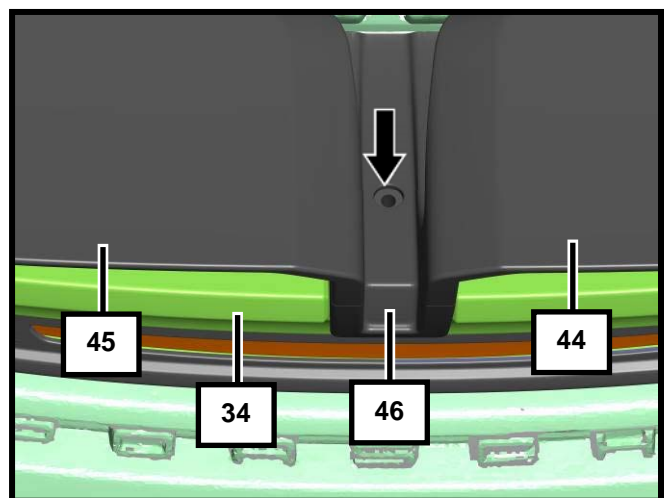


Abb. 62

- 60 TECHART Heckspoilerblende rechts 092.100.810.210 und links .211 (51) mit den Schrauben M8x16 an das TECHART Profil rechts (44) und links (45) schrauben.

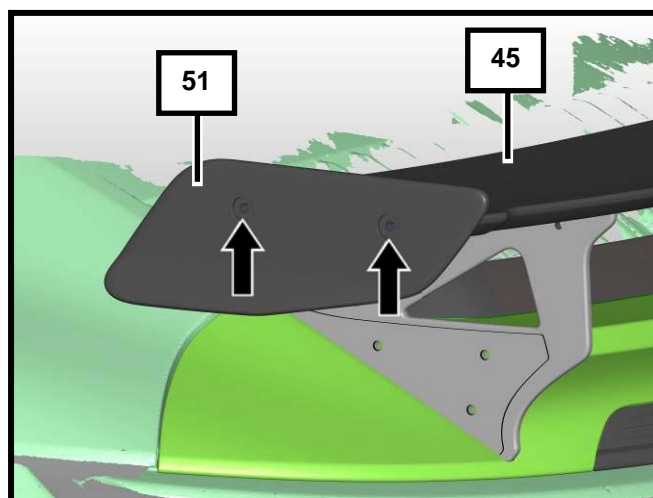


Abb. 63

- 61 PU Kleber auf die Klebefläche von der TECHART Abdeckung 3. Bremsleuchte 092.100.810.500 (52) auftragen.

- 62 TECHART Abdeckung 3. Bremsleuchte (52) auf die originale hochgesetzte 3. Bremsleuchte (30) kleben.



**Die Teile im Klebebereich gut andrücken. Auf Passgenauigkeit achten – gegebenenfalls heraustretenden Kleber mit Reiniger entfernen.**

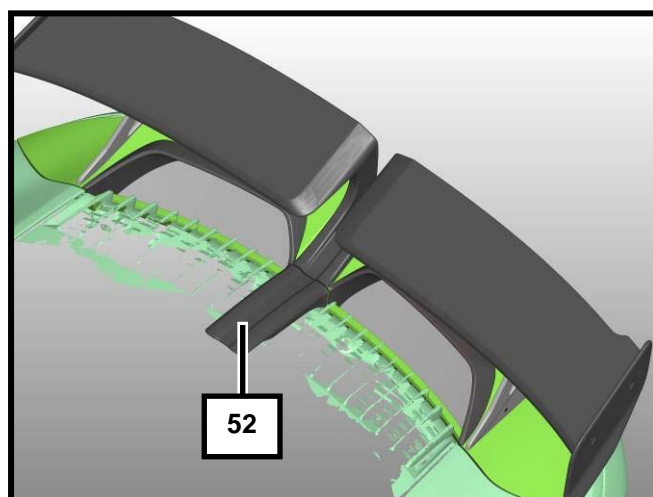


Abb. 64

- 63 Rücksitze umklappen.  
64 Teppich der Heckablage nach oben klappen.  
65 4-poliger Stecker vom Steuergerät Heckspoiler (53) abziehen.

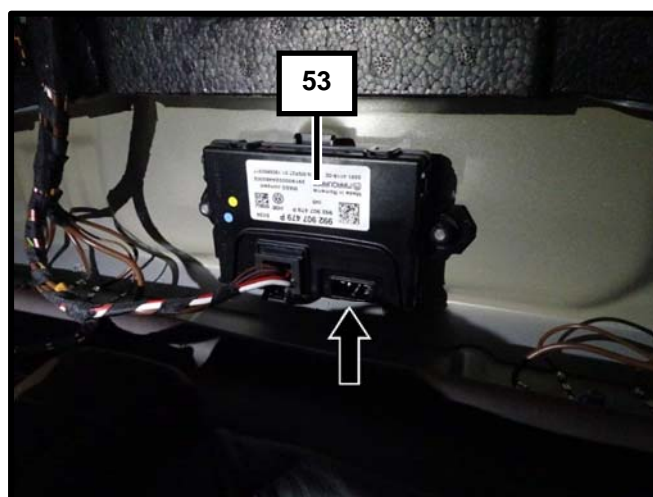


Abb. 65



- 66 Stecker (54) öffnen.
- 67 Alle 4 Pins mit dem mitgelieferten Auspinn-Werkzeug aus dem Stecker (54) pinnen.
- braun 0,75mm
  - grün
  - rot / weiß
  - braun 2mm

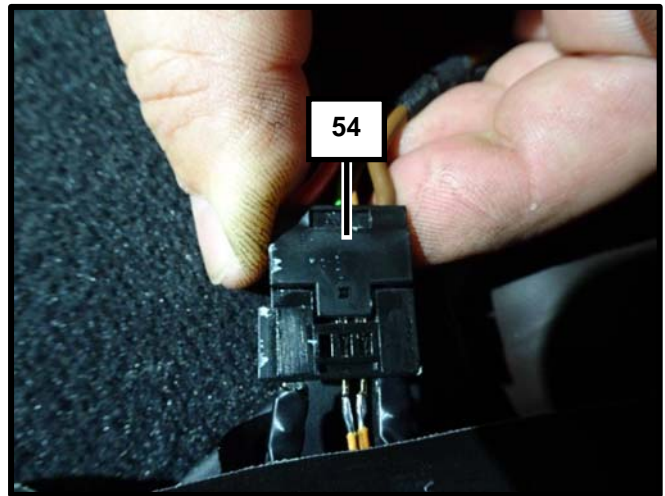


Abb. 66

- 68 Rot / weißes Kabel in den TECHART Stecker grau 3-fach (55) Pin 2 pinnen.
- 69 Braunes Kabel 2mm in den TECHART Stecker grau 3 -fach (55) Pin 1 pinnen.
- 70 Pin 3 bleiben leer.

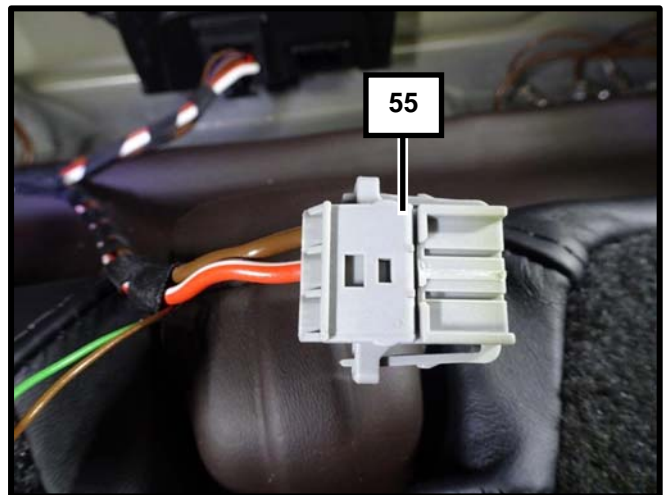


Abb. 67

- 71 Grünes Kabel in den TECHART Stecker 3-fach (56) Pin 2 pinnen.
- 72 Braunes Kabel 0,75mm in den TECHART Stecken 3-fach (56) Pin 1 pinnen.
- 73 Pin 3 bleibt leer.

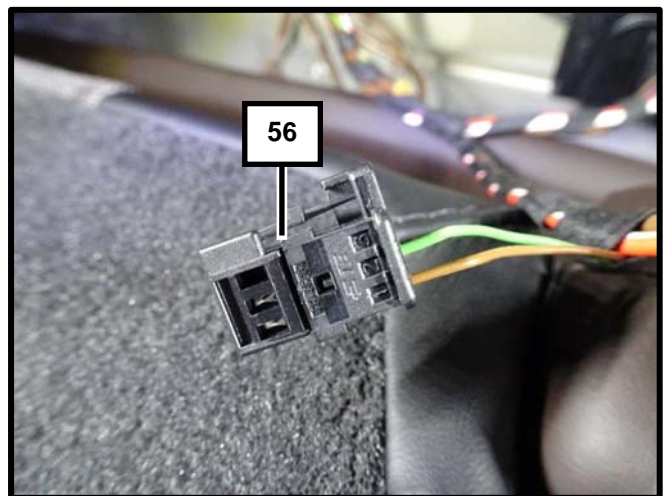


Abb. 68



- 74 Beide Steckern in den TECHART Kabelbaum einstecken.
- 75 TECHART Kabelbaum ins TECHART Steuergerät einstecken.
- 76 Beide Stecker (55+56) auf ein Klettband kleben.

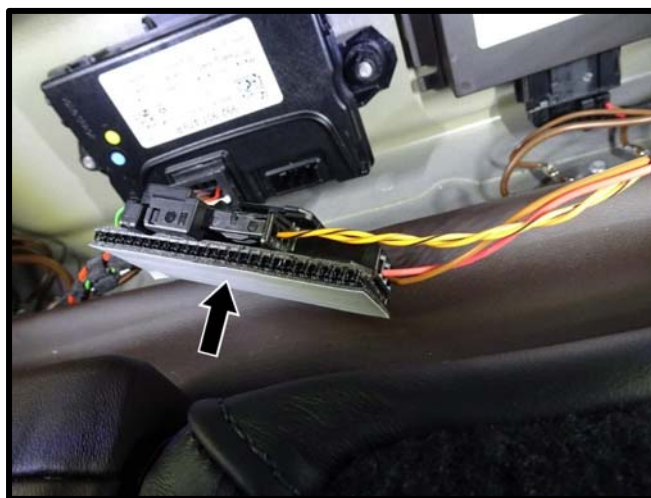


Abb. 68

- 77 TECHART Steuergerät (57) mit dem Klettband neben das Steuergerät Heckspoiler (53) kleben.
- 78 TECHART Stecker (55+56) im Bereich Steuergerät Heckspoiler (53) kleben.
- 79 Teppich der Heckablage nach unten klappen.
- 80 Rücksitze zurückklappen.

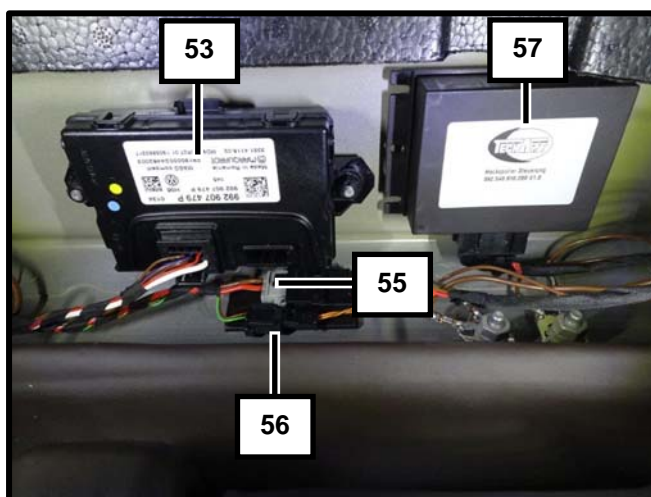


Abb. 70



**Stecker am Steuergerät Heckspoiler bleibt frei.**



# MONTAGEANLEITUNG

TECHART Aero-Kit für 992 Carrera

## 3 Endkontrolle

- 1 Allgemeine Funktionsprüfung am Fahrzeug durchführen. Beleuchtung prüfen.



# MONTAGEANLEITUNG

TECHART Aero-Kit für 992 Carrera



**TECHART AUTOMOBILDESIGN GMBH**

RÖNTGENSTRASSE 47  
71229 LEONBERG / GERMANY

TEL +49 7152 / 9339- 0

FAX +49 7152 / 9339-33

[info@techart.de](mailto:info@techart.de)

[www.techart.de](http://www.techart.de)

Änderungen und Irrtümer vorbehalten.  
Copyright 2020 by **TECHART** Automobildesign GmbH