



MONTAGEANLEITUNG TECHART MAGNUM



TECHART Aerodynamik-Kit **MAGNUM**

Art-Nr. 048.100.050.009-01	für Porsche Cayenne V6 / S
Art-Nr. 048.100.051.009-01	für Porsche Cayenne V6 / S / Ausführung USA
Art-Nr. 048.100.052.009-01	für Porsche Cayenne V6 / S mit Anhängerkupplung
Art-Nr. 048.100.053.009-01	für Porsche Cayenne V6 / S / Ausführung USA mit AHK





MONTAGEANLEITUNG

TECHART Magnum



- Einleitung	Seite 3
- Vorarbeiten	Seite 4
▪ Türbeplankung	Seite 4
- Demontage	
▪ Front	Seite 6
▪ Heck	Seite 10
▪ Schweller	Seite 11
- Montage	
▪ Front	Seite 12
▪ Heck	Seite 18
▪ Verbreiterung vorn	Seite 22
▪ Türbeplankung	Seite 23
▪ Verbreiterung hinter	Seite 24
▪ Schweller	Seite 25
▪ Heckblende	Seite 26
▪ Endmontage	Seite 28
- Schutzfolien	Seite 30
- Stückliste	Seite 33






MONTAGEANLEITUNG

TECHART Magnum



Auf den folgenden Seiten wird die Vorgehensweise zur Montage der TECHART-Teile detailliert beschrieben und bebildert. Alle notwendigen Arbeiten dürfen nur von fachkundigen Personen mit den entsprechenden Kenntnissen ausgeführt werden.

Bitte lesen Sie die komplette Montageanleitung vor Montagebeginn sorgfältig durch und beachten Sie die Abfolge der einzelnen Arbeitsschritte.

Legende:	TA	TECHART
	OE	Originalteil
	Abb.	Abbildung
	ZE	Zeiteinheit
	Art.-Nr.	Artikelnummer
	R	rechts
	L	links
		wichtiger Hinweis
		Achtung / Vorsicht
		Demontiertes Teil wird zur Montage des TA MAGNUM nicht mehr benötigt



Alle Karosserieteile sind gemäß beiliegender Lackieranleitung vorzubereiten und zu lackieren.



Nach Entnahme der Teile aus der Originalverpackung ist auf sachgemäße Handhabung und Lagerung zu achten.



Zur Montage benötigen Sie entsprechendes Werkzeug sowie eine Fahrzeughebebühne mit ausreichender Nutzlast.

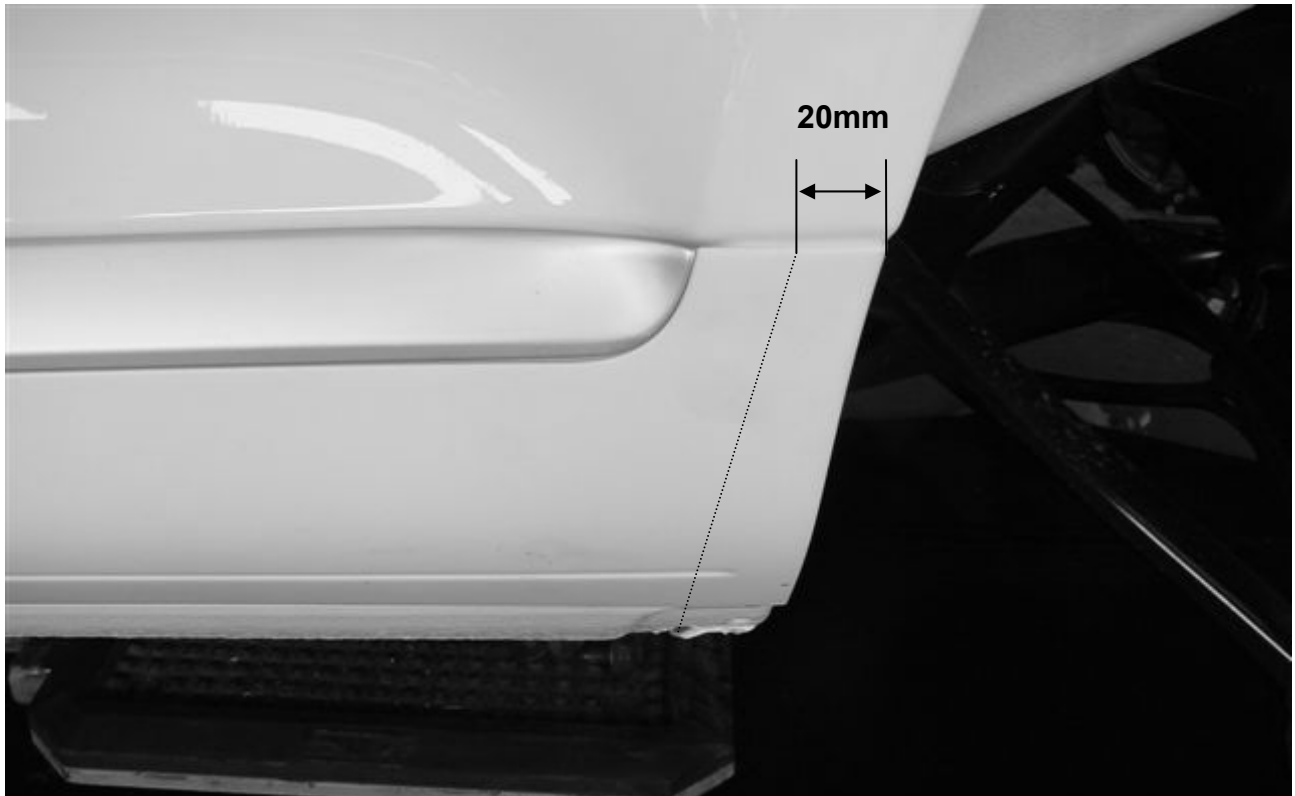


MONTAGEANLEITUNG

TECHART Magnum



Abb. 1.1





MONTAGEANLEITUNG

TECHART Magnum



1. Vorarbeiten



Überprüfen Sie vor Arbeitsbeginn den fehlerfreien Betriebszustand des Fahrzeuges. Lesen Sie hierzu mit dem Systemtester PIWIS alle Fehlerspeicher der einzelnen Komponenten des Fahrzeuges aus und beheben Sie zuerst ggf. angezeigte Fehler.

1.1

Niveauregulierung ausschalten:

- Fahrzeug auf Normalniveau einstellen
- Zündung einschalten
- Tastwippe 5-10 Sekunden lang nach vorn drücken.

In der Multifunktionsanzeige des Instrumentenfeldes wird die Meldung angezeigt: „Regulierung ausgeschaltet“

1.2

Fahrzeug an den werkseitig vorgesehenen Wagenheberaufnahmepunkten anheben und Räder abmontieren

1.3

mögliche Zubehörteile wie z.B. Kotflügelverbreiterung und Trittbretter abbauen

1.2 OE Türbeplankung

1.2.1

Beplankung an den Kotflügeln abnehmen



1.2.2

Türbeplankung an den Türen von innen abschrauben

1.2.3

Türbeplankung an den Türen abnehmen

1.2.4

Beplankung der hinteren Türe beschneiden (Abb. 1.1)

2. Teile gemäß Lackieranleitung vorbereiten und lackieren.



Türbeplankungen glätten und in Wagenfarbe lackieren!

Abb. 3.1

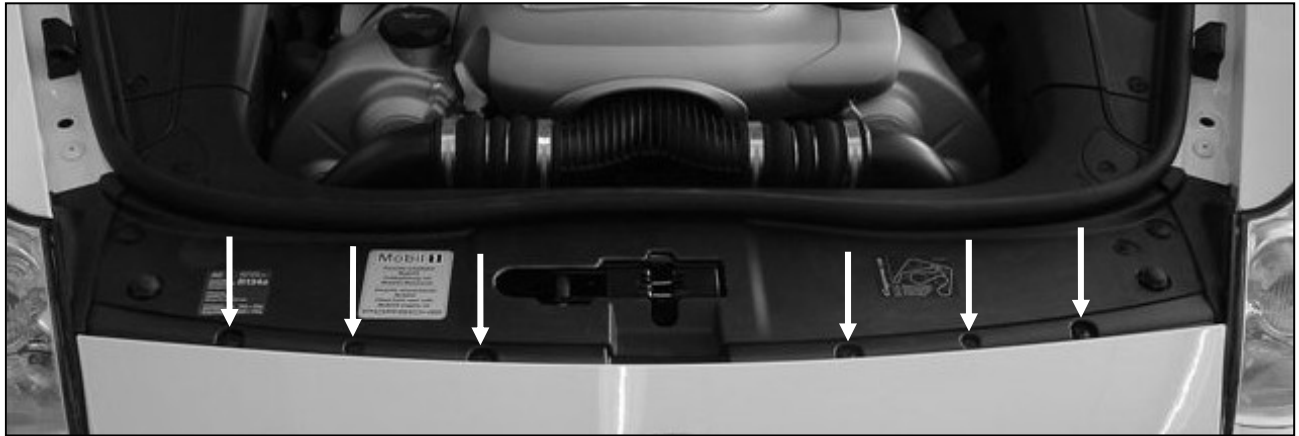


Abb. 3.2

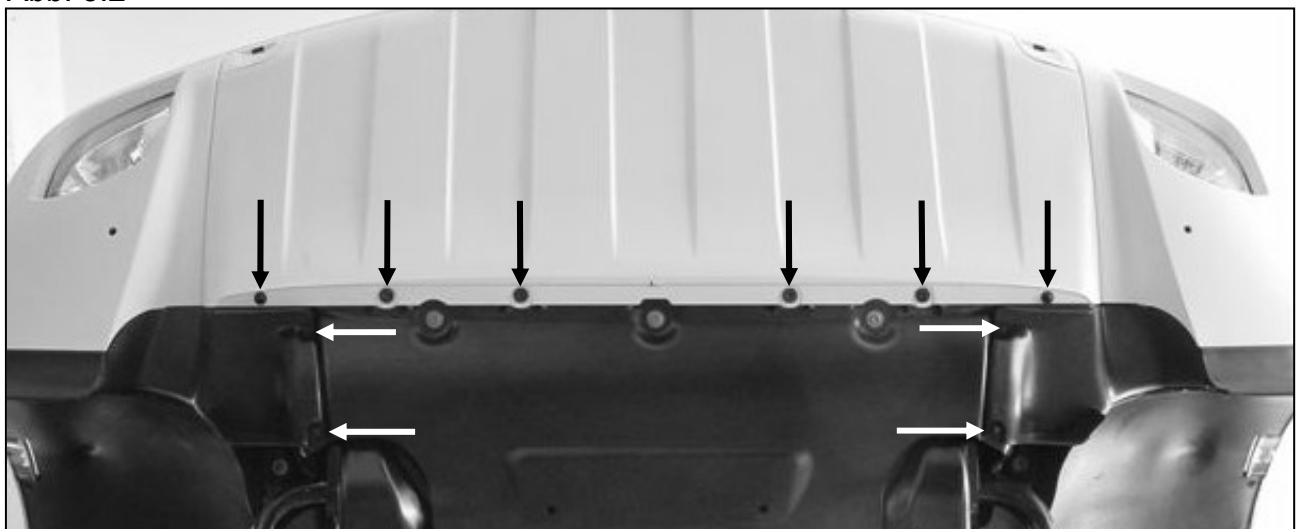
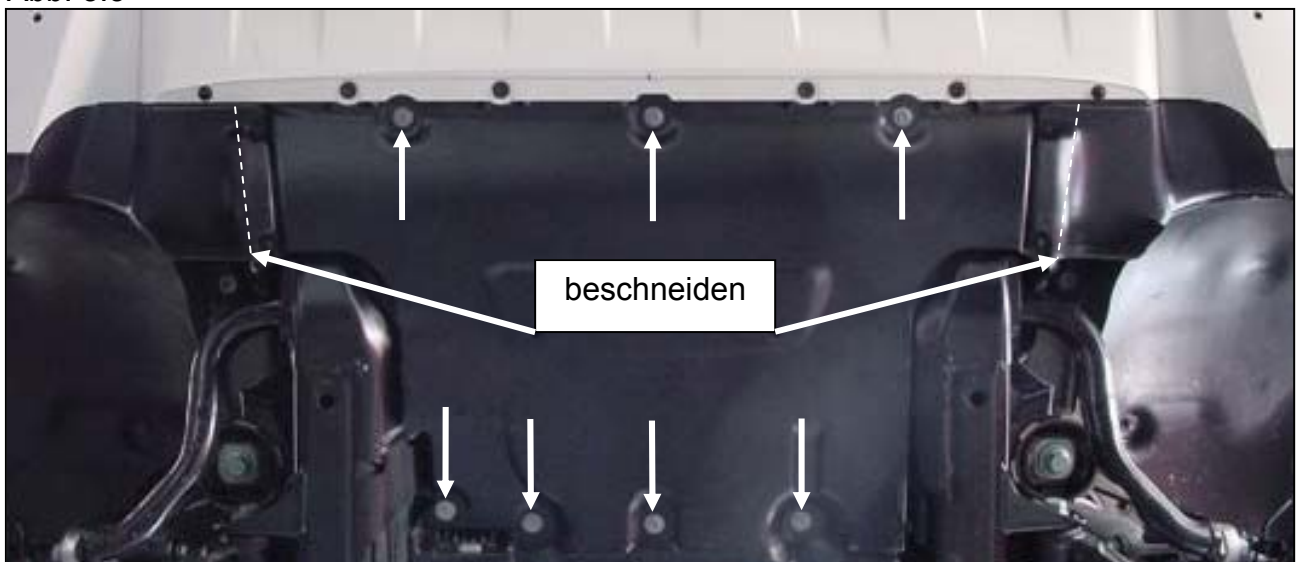


Abb. 3.3





MONTAGEANLEITUNG

TECHART Magnum



3. Demontage

3.1 OE Frontverkleidung

- 3.1.1 Motorhaube öffnen
Hauptscheinwerfer ausbauen
(Siehe auch Porsche Cayenne Bedienungsanleitung)
- 3.1.2 Obere Befestigungsschrauben herausschrauben
Stopfen mit einem Schraubendreher nach oben heraushebeln und abziehen
(Abb. 3.1)
- 3.1.3 Befestigungsschrauben an der Fahrzeugunterseite und von der
Bremsluftführung herausschrauben (Abb. 3.2)
- 3.1.4 Alle Schrauben der Radhausinnenverkleidung herausschrauben.
Radhausinnenverkleidung und Bremsluftführung ausbauen
- 3.1.5 Vordere U-Verkleidung abmontieren
- 3.1.6 Vordere U-Verkleidung L und R beschneiden (Abb.3.3)

Abb. 3.4

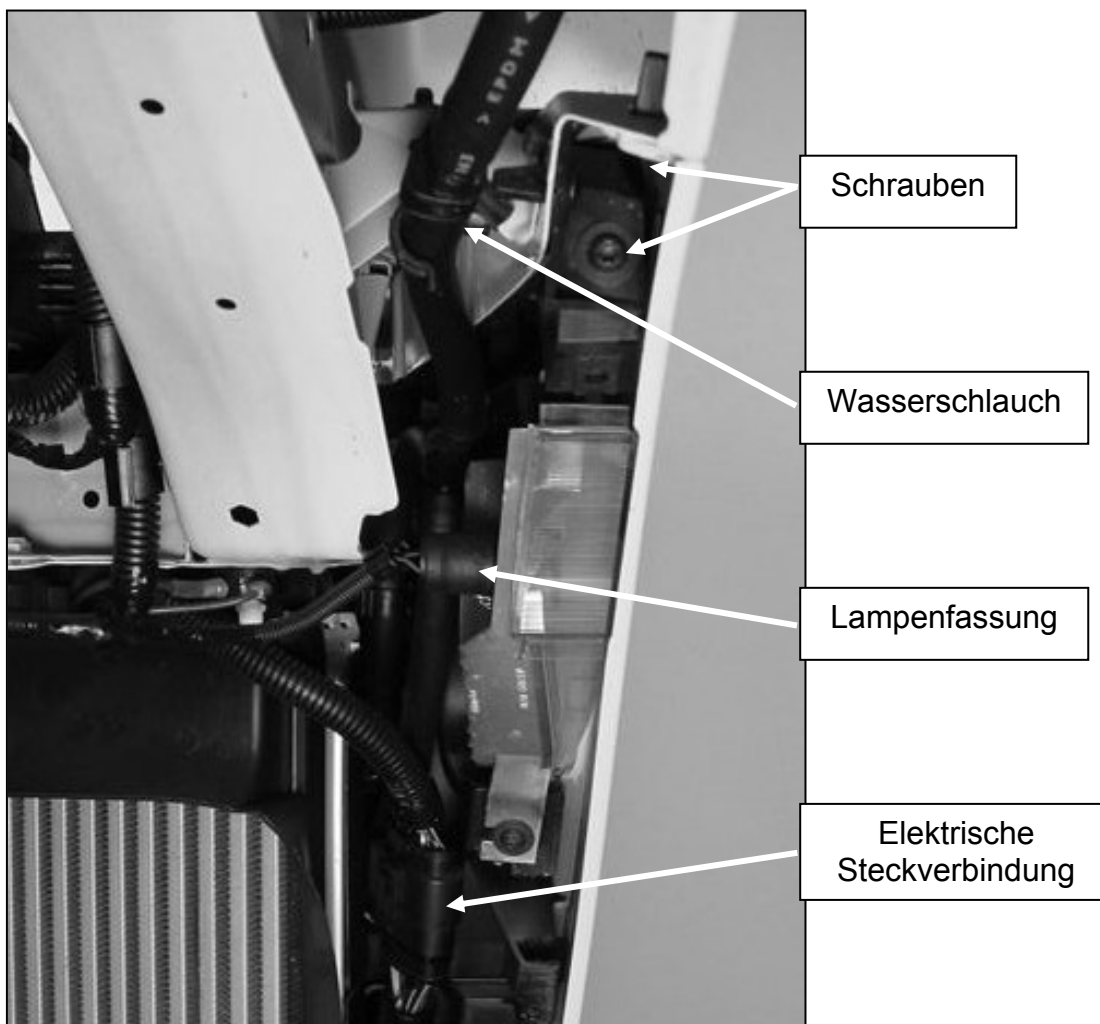
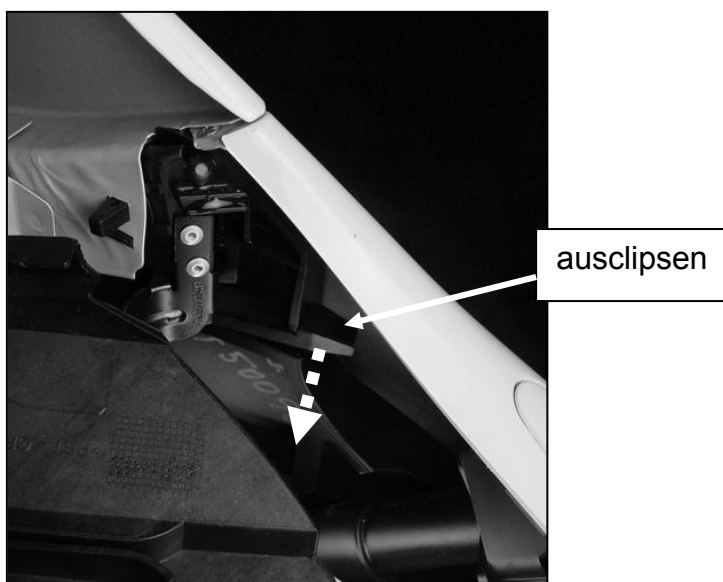


Abb. 3.5





MONTAGEANLEITUNG

TECHART Magnum



3.1.7 Befestigungsschrauben (2 je Seite) von Radhausseite herausschrauben (Abb. 3.4)

3.1.8 Elektrische Steckverbindung und Wasserschlauch im Radhaus R trennen (Abb. 3.4)



Spritzwasser kann auslaufen; geeigneten Behälter bereitstellen

3.1.9 Lampenfassungen der Seitenblinker L und R abziehen (Abb. 3.4)

3.1.10 Bugverkleidung im Scheinwerferausschnitt ausclipsen und nach vorne abnehmen (Abb. 3.5)

3.1.11 OE Kabelstrang am Haubenschloss ausstecken und aus der Luftführung ausclipsen

3.1.12 Zugstrebe am Prallschutz demontieren und nach hinten drücken, so dass die Luftführung herausgezogen werden kann



3.1.13 Kunststoffschutz vom Prallträger entfernen



Empfehlung: Die Kühler vorne schwarz-matt lackieren



MONTAGEANLEITUNG

TECHART Magnum



Abb. 3.6

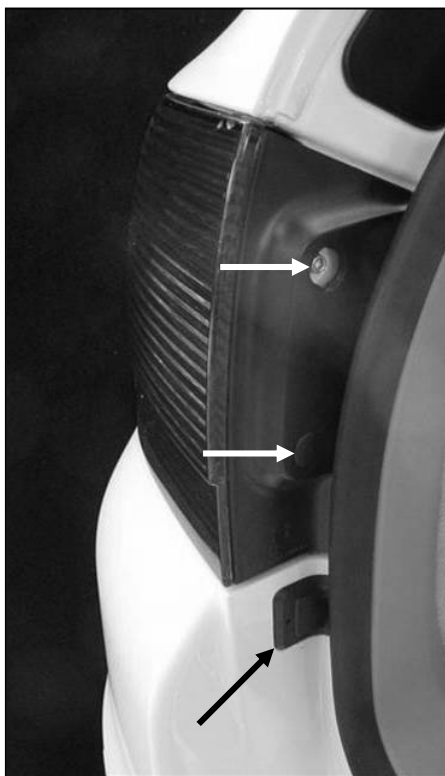


Abb. 3.7



Abb. 3.8

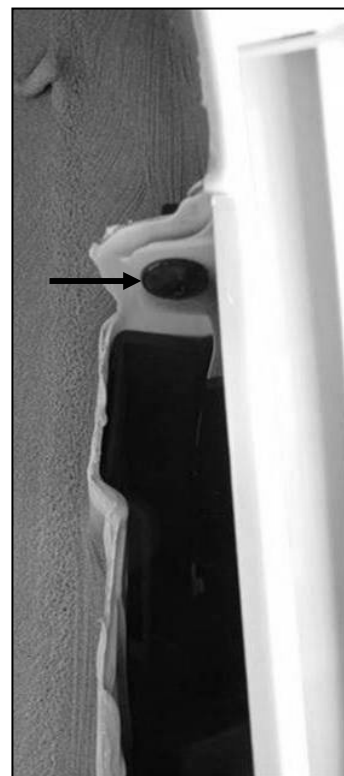


Abb. 3.9

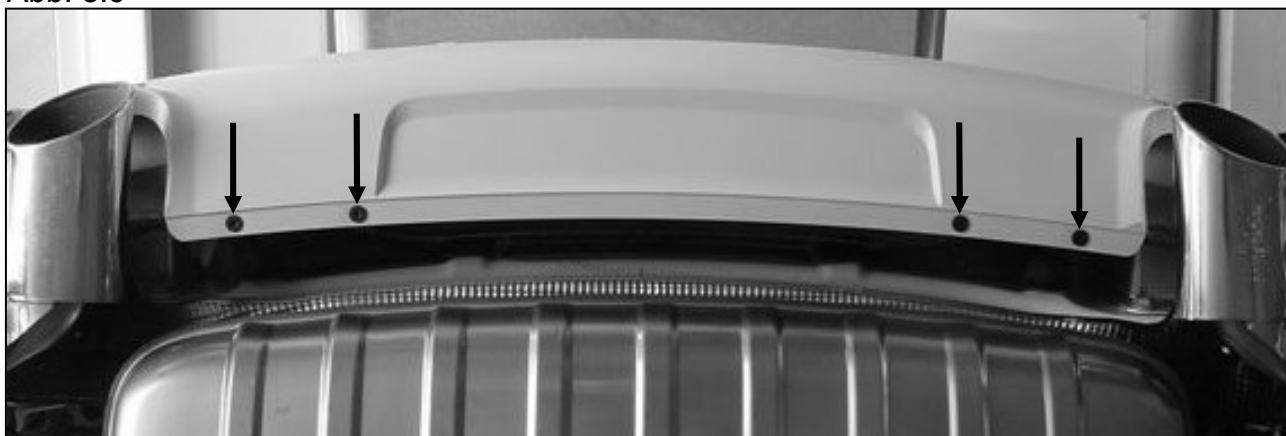
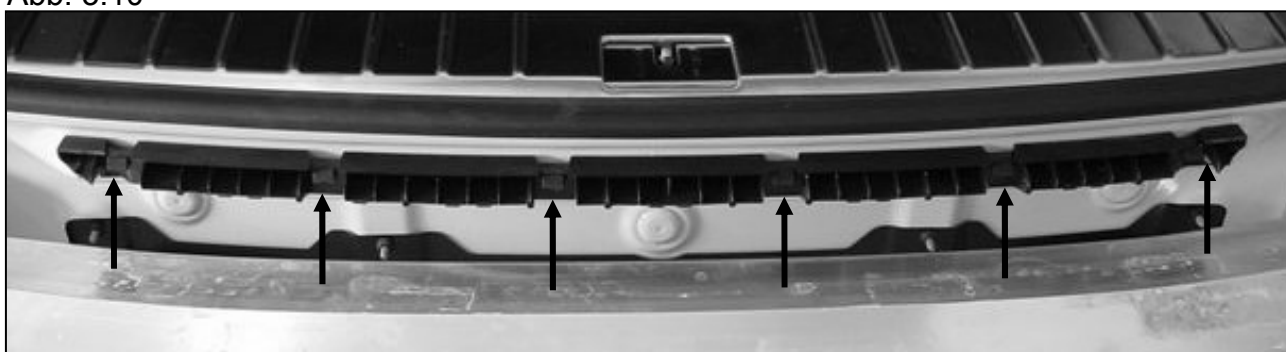


Abb. 3.10






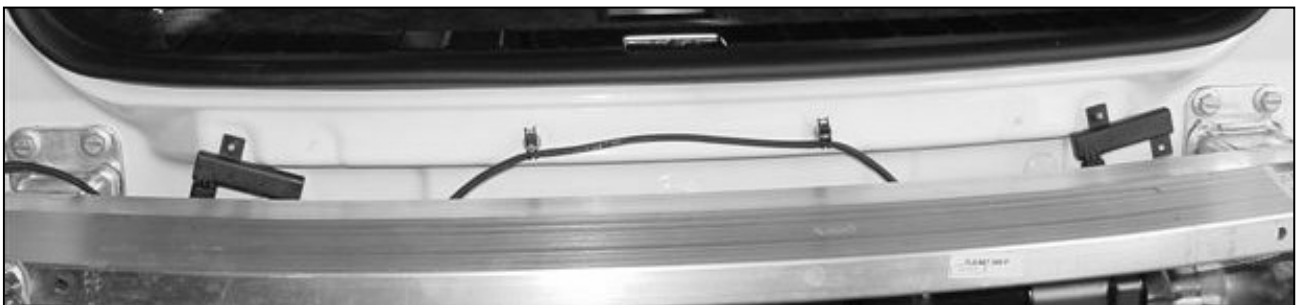
MONTAGEANLEITUNG

TECHART Magnum



3.1 OE Heckverkleidung

- 3.2.1 Schlussleuchten ausbauen (Abb. 3.6)
- 3.2.2 Befestigungsschrauben L und R im Bereich der Schlussleuchten herausschrauben (Abb. 3.7)
- 3.2.3 Anschlagsgummi der Heckklappe demontieren (Abb. 3.6)
- 3.2.4 Alle Schrauben der Radhausinnenverkleidung herausschrauben
Radhausinnenverkleidung ausbauen
- 3.2.5 Befestigungsschraube L und R im Radhaus herausschrauben (Abb. 3.8)
- 3.2.6 Schrauben an der Fahrzeugunterseite herausschrauben (Abb. 3.9)
- 3.2.7 Im linken Radlauf elektrische Verbindung trennen
- 3.2.8 Heckverkleidung nach hinten abnehmen
- 3.2.9 Kunststoffschutz vom Prallträger entfernen 
- 3.2.10 Profilleisten am Heckblech entfernen (Abb. 3.10)
 - (3.2.11) Sensor des „Keyless Entry“ aus Kunststoffschutz entnehmen und am Heckblech an den Befestigungsbolzen der Profilleiste R und L festschrauben
 - (3.2.12) Kabel mit den mitgelieferten Schlauchschellen an den Bolzen festschrauben



3.3 OE Seitenschweller


- 3.3.1 Spritzschutz entfernen 
- 3.3.2 8 Schrauben am Unterboden lösen, damit der Unterboden gelockert werden kann. Dort wird später der Schweller zur Befestigung eingehängt

Abb. 4.8

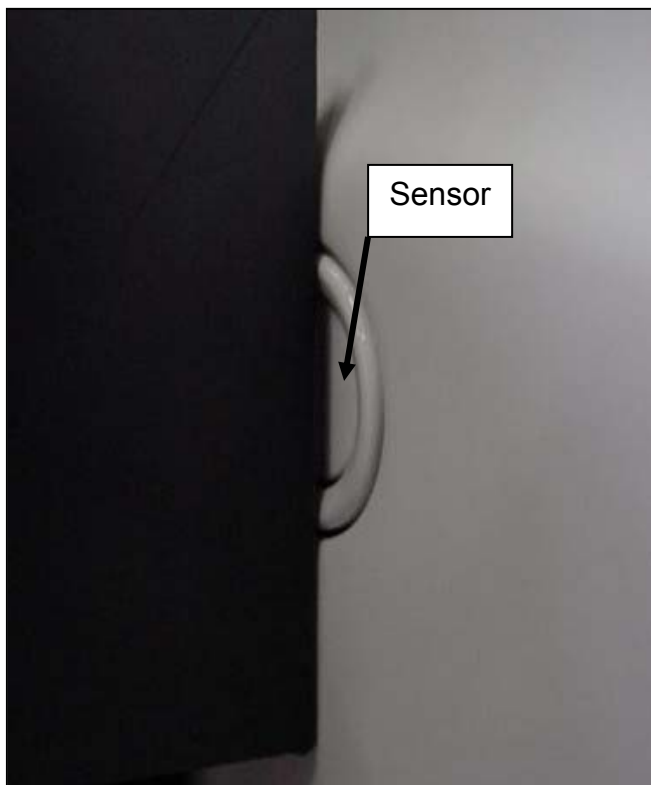


Abb. 4.9

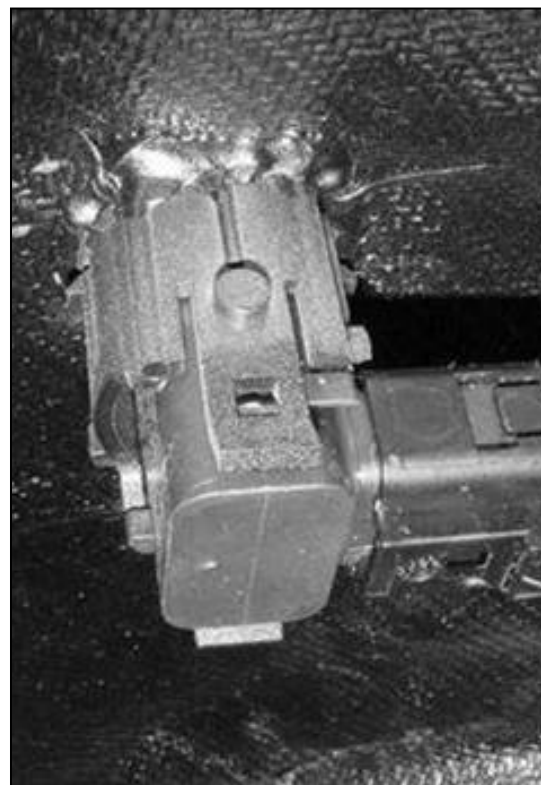


Abb. 4.10

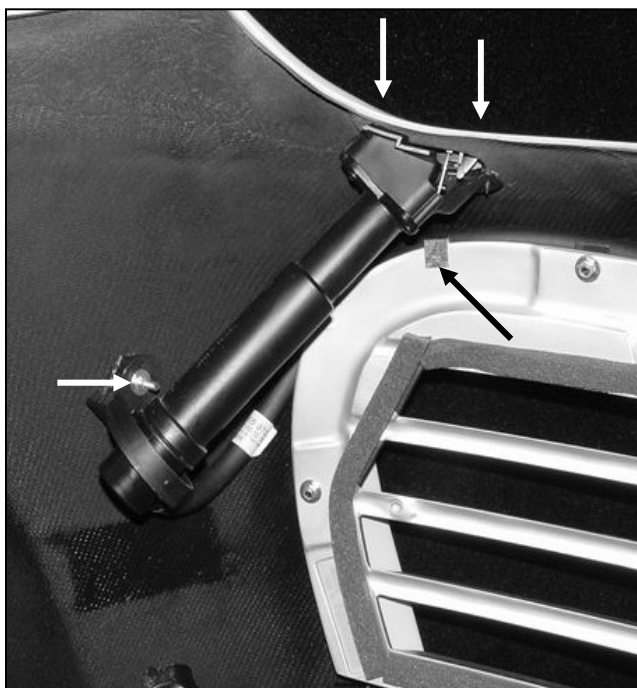
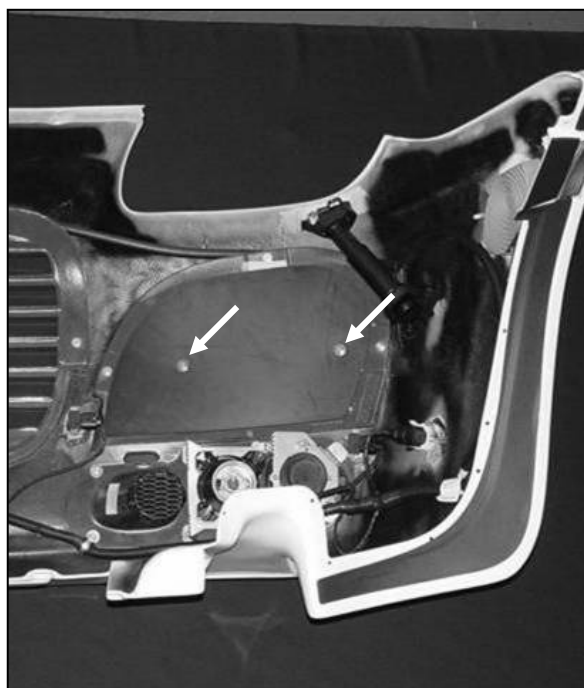


Abb. 4.11





MONTAGEANLEITUNG

TECHART Magnum



4.3 TA- MAGNUM-Frontschürze (048.100.150.009) komplettieren

- 4.3.1 Klebeflächen vom Halter ParkAssistent und TA- MAGNUM-Frontschürze gründlich reinigen
Die Mitgelieferte Halter 955 505 266 00 „senkrecht“ einpassen, so dass diese vorne bündig im Frontspoiler sitzen (Abb. 4.8)



Anschlusstecker müssen waagrecht stehen

Halter mit mitgeliefertem PU-Kleber einkleben (Abb. 4.9)

- 4.3.2 Halteclip für Wasserschlauch und Kabel an den Grill einrasten (Abb. 4.10)
- 4.3.3 Grills mit den mitgelieferten U-Scheiben, Federringen und Muttern im Frontschürze befestigen
- 4.3.4 Scheinwerferreinigungsanlage aus der OE Bugverkleidung in TA- MAGNUM-Frontschürze umbauen. Mitgelieferten Spritzdüse 955 628 164/163 00, Abdeckung 955 628 304/303 00 G2X, Mutter M5, U-Scheibe und Schraube 3,9x16 verwenden (Abb. 4.10)
Wasserschlauch hinter den Grill verlegen und einclippen
- 4.3.5 TA-Abdeckung 048.100.150.170/171 in die beiden äußeren Grill einschrauben (Abb. 4.11)
- 4.3.6 Scheinwerferkabel für Fernscheinwerfer am Fahrzeug mit beiliegendem Kabelsatz umarbeiten:



Zündung ausschalten!

- Scheinwerfer-Kombistecker im Kotflügel nach oben herausheben
- Pin 6 orange /Pin 8 braun für Fernlicht 20mm hinter dem Stecker abschneiden
- Das in das Fahrzeug führende Ende abisolieren, einen der beiden langen Kabelsätze an den offenen Enden (orange/braun) abisolieren
- Die Kabel mit gleichen Farben in je ein Ende des wasserdichten Stossverbindes einführen und mit geeigneter Crimpzange verbinden



Alle Stoß-Verbinder nach dem Crimpen mit dem Heißluftfön erwärmen, damit die Verbinder wasserdicht verschweißt werden.

- Das Kabel durch die Scheinwerferöffnung in Richtung Spoiler einfädeln



MONTAGEANLEITUNG

TECHART Magnum



Abb. 4.11

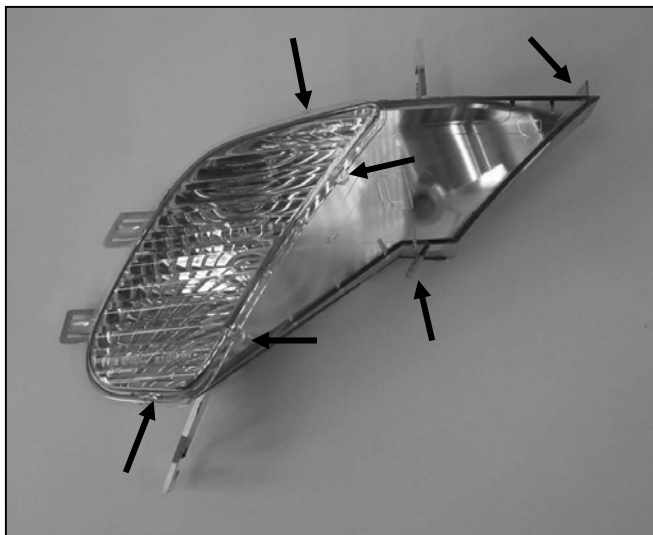


Abb. 4.12

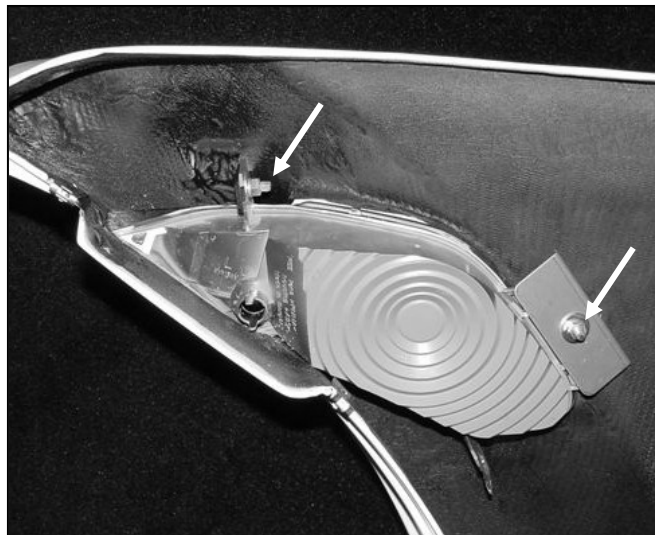
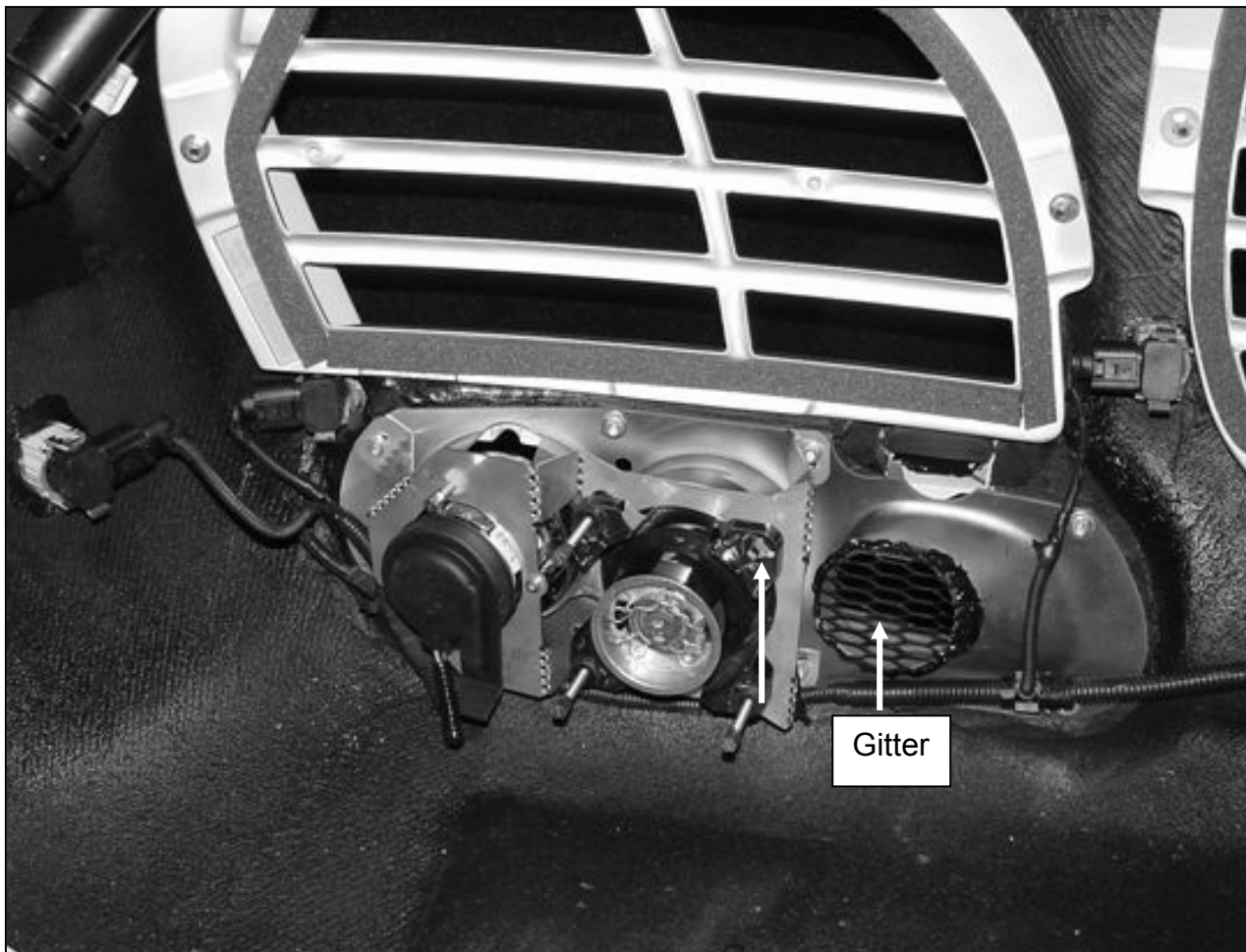


Abb. 4.13





MONTAGEANLEITUNG

TECHART Magnum



- 4.3.7 Nebelscheinwerferkabel an OE-Frontschürze 20mm hinter Stecker abtrennen und einen der beiden kurzen Kabelsätze wie oben beschrieben anbringen



Alle Stoß-Verbinder nach dem Crimpen mit dem Heißluftfön erwärmen, damit die Verbinder wasserdicht verschweißt werden.

- 4.3.8 Blinkleuchten aus OE Bugverkleidung ausbauen
- 4.3.9 Blinkleuchten bearbeiten:
- alle gekennzeichneten Anschläge abschleifen (Abb. 4.11)
- 4.3.10 Blinkleuchten in die Frontschürze einsetzen und mit den mitgelieferten Halter in der TA- MAGNUM-Frontschürze festschrauben (Abb. 4.12)
- 4.3.11 Mitgelieferte Gitter 048.100.100.250 auf den Lampenschacht 048.100.101.21_ kleben (Abb. 4.13)
- 4.3.12 Die TA-Scheinwerfereinheit mit Lampenschacht einbauen (Abb. 4.13)
- 4.3.13 Sensor für ParkAssistent mit Kabelbaum aus der OE Bugverkleidung in TA-MAGNUM-Frontschürze umbauen (Abb. 4.13)
- 4.3.14 Kabel der beiden mittleren ParkAssistenten mit mitgeliefertem Kabelsatz verlängern



Alle Stoß-Verbinder nach dem Crimpen mit dem Heißluftfön erwärmen, damit die Verbinder wasserdicht verschweißt werden.

- 4.3.15 Nebelscheinwerfer anschließen
- 4.3.16 Kabel am Frontspoiler verlegen:
- mitgelieferte Halter an den Grill clipsen (Abb. 4.11)
- 4.3.17 Blechmuttern an Befestigungspunkten im Radlauf anbringen



MONTAGEANLEITUNG

TECHART Magnum



Abb. 4.14



Abb. 4.16





MONTAGEANLEITUNG

TECHART Magnum



4.4 TA- MAGNUM-Frontschürze (048.100.150.009) anbauen

- 4.4.1 Vordere U-Verkleidung montieren
- 4.4.2 Luftführung TA- MAGNUM Mitte 048.100.150.150 einbauen und mit OE Schrauben festschrauben
Zugstrebe wieder verschrauben
Kabelstrang verlegen und am Haubenschloss einstecken (Abb. 4.14)
- 4.4.3 TA- MAGNUM-Frontschürze mit den OE Schrauben an den OE Befestigungspunkten oben und unten verschrauben



Spaltmaße beachten!

- 4.4.4 TA- MAGNUM-Frontschürze im Bereich des Scheinwerfers mit mitgelieferten Schrauben verschrauben (Abb. 4.16)
- 4.4.5 Lampenfassungen der Seitenblinker auf beiden Seiten aufstecken
- 4.4.6 Im rechten Radlauf die elektrische Verbindung und Wasserschlauch für Scheinwerferreinigung verbinden
- 4.4.7 Fernscheinwerfer durch den Radlauf anklemmen
- 4.4.8 Kennzeichenhalter 048.100.150.500 mit Spreizmutter 999 507 040 40 befestigen



MONTAGEANLEITUNG

TECHART Magnum



Abb. 4.17

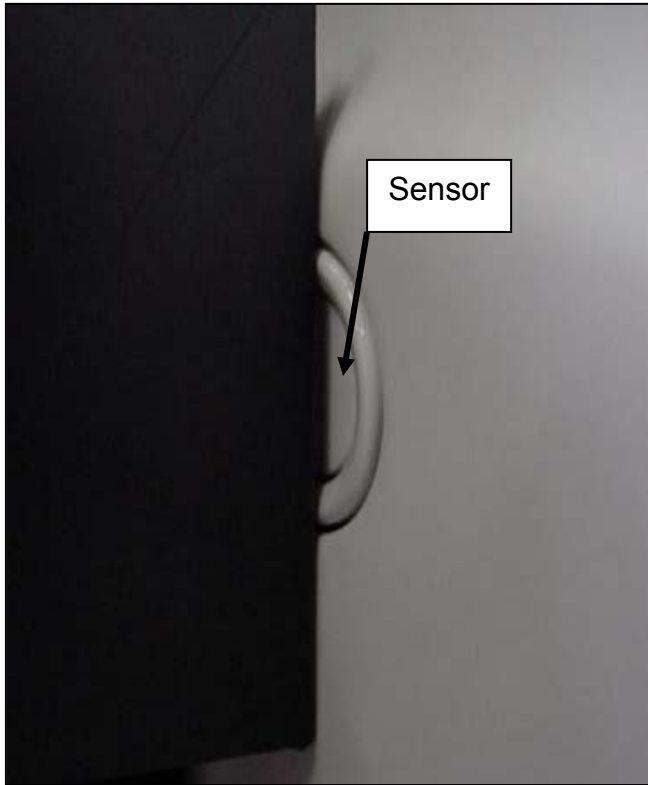
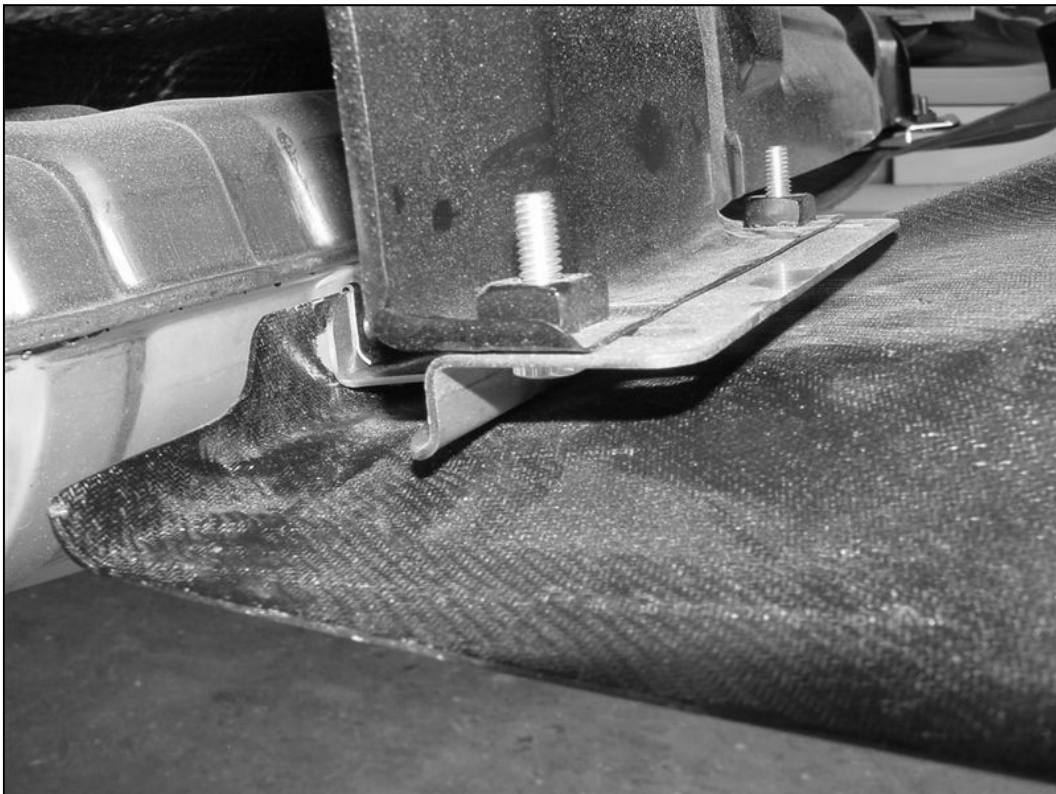


Abb. 4.18



Abb. 4.19





MONTAGEANLEITUNG

TECHART Magnum



4.5 TA- MAGNUM-Heckschürze (048.100.550.009) komplettieren

4.5.1 Sensoren und Halter ParkAssistent aus der OE Heckschürze ausbauen
Sensoren aus Halter ausbauen

4.5.2 Klebeflächen vom Halter ParkAssistent und TA- MAGNUM-Heckschürze gründlich reinigen
Die Halter „senkrecht“ einpassen, so dass diese vorne bündig in der Heckschürze sitzen (Abb. 4.17)



Anschlusstecker müssen waagerecht stehen

Halter mit mitgeliefertem PU-Kleber einkleben (Abb. 4.18)

4.5.3 Heckschürze mit Diffusor 048.100.54_.125 mit den mitgelieferten Schrauben, Federringen und U-Scheiben verschrauben



Spaltmaße beachten!

4.5.4 Halter 048.100.530.210 an OE Befestigungspunkten am FZ montieren (Abb. 4.12)



Schrauben nicht anziehen, nur ansetzen!

4.5.5 Blechmuttern an Befestigungspunkten im Radlauf anbringen

4.5.6 Sensoren ParkAssistent mit Kabelbaum in TA Heckschürze einbauen



MONTAGEANLEITUNG

TECHART Magnum



Abb. 4.20





MONTAGEANLEITUNG

TECHART Magnum



4.6 TA- MAGNUM-Heckschürze (048.100.550.009) montieren

4.6.1 Heckschürze mit den OE-Schrauben an OE-Befestigungspunkten montieren



Spaltmaße beachten!

4.6.2 In beiden Radläufen Zusatzhalter der Heckschürze mit mitgelieferten Schrauben 4,8 x 16 befestigen (Abb. 4.20)

4.6.3 Alle Schrauben am Befestigungsblech und am Diffusor festziehen

4.6.4 Im linken Radlauf elektrische Stecker verbinden

4.4.5 Schlussleuchten einbauen

4.4.6 Anschlagsgummi der Heckklappe montieren



MONTAGEANLEITUNG

TECHART Magnum



Abb. 4.21

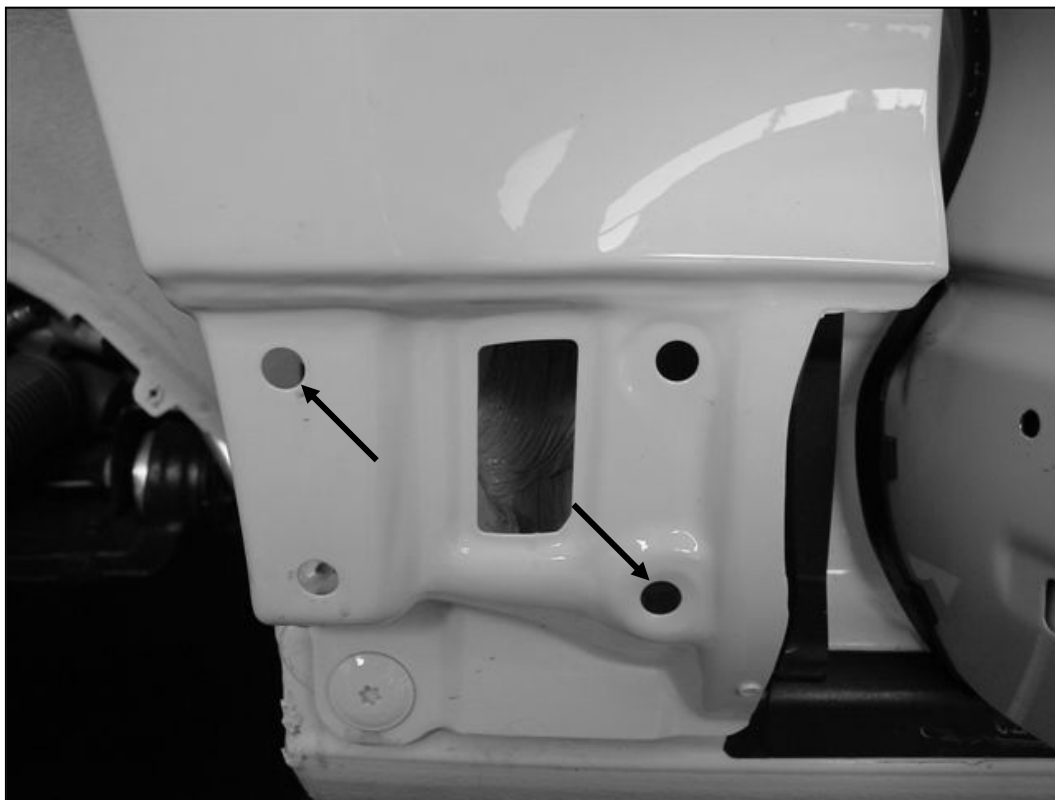


Abb. 4.22

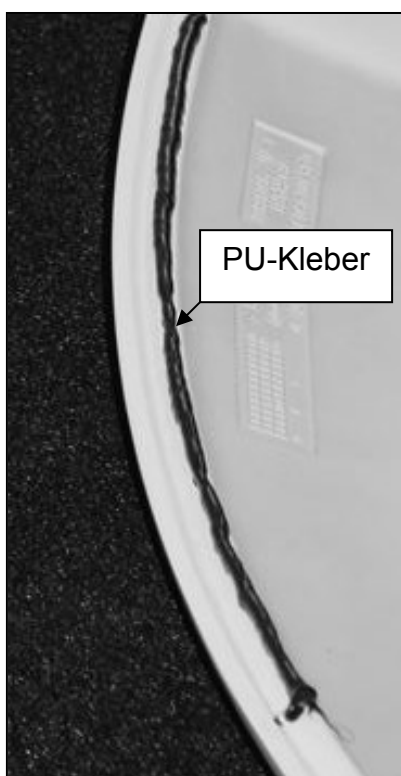
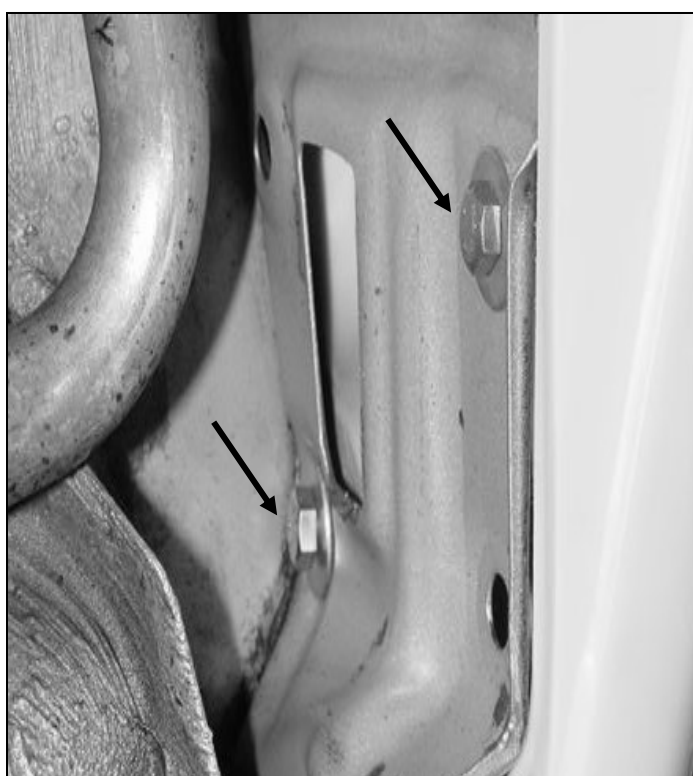


Abb. 4.23





MONTAGEANLEITUNG

TECHART Magnum



4.7 Kotflügelverbreiterungen Vorne (048.100.250.100 + 048.100.250.101) montieren

- 4.7.1 2 Montagebohrungen für die Kotflügelverbreiterung im Kotflügel auf 8mm aufbohren (Abb. 4.21)



Die gebohrten Löcher mit Korrosionsschutz ersiegeln.

- 4.7.2 ggf. Spritznebel von der Klebefläche der Verbreiterung entfernen

- 4.7.3 Klebeflächen TA-Kotflügelverbreiterung und Kotflügel mit Reiniger gründlich entfetten



Die gereinigten Flächen nicht mehr berühren.

- 4.7.4 Mitgelieferten PU-Kleber auf den Steg der TA-Kotflügelverbreiterungen auftragen (Abb. 4.22)

- 4.7.5 TA-Kotflügelverbreiterungen aufsetzen
Kotflügelverbreiterung mit mitgelieferten Schrauben und U-Scheiben an Kotflügel verschrauben (Abb. 4.23)
Verbreiterung im Klebebereich gut andrücken



Spaltmaße beachten!



Gegebenenfalls heraustretenden PU-Kleber mit Reiniger entfernen.

- 4.7.6 Kotflügelverbreiterung mit Klebeband fixieren, so dass die Verbreiterung überall gut anliegt
Nach einer Trockenzeit von mindestens 12 Stunden Klebeband entfernen

4.8 Türbeplankung montieren

- 4.8.1 Alle 4 Türbeplankungen an den Türen anbauen und von innen anschrauben



MONTAGEANLEITUNG

TECHART Magnum



4.9 Verbreiterung Türe (048.100.390.100 + 048.100.390.101) und Radlauf hinten (048.100.450.100 + 048.100.450.101) montieren

- 4.9.1 ggf. Spritznebel von der Klebefläche der Verbreiterung entfernen
- 4.9.2 Klebeflächen der TA-Verbreiterung, Radlauf und Türen mit Reiniger gründlich entfetten



Die gereinigten Flächen nicht mehr berühren.

- 4.9.3 Mitgelieferten PU-Kleber auf den Steg der TA Verbreiterungen auftragen (Abb. 4.22)



Hintere TA Radlaufverbreiterung und Türverbreiterung zusammen anpassen und montieren.

- 4.9.4 TA Kotflügelverbreiterungen aufsetzen Verbreiterung im Klebebereich gut andrücken



Spaltmaße beachten!



Gegebenenfalls heraustretenden PU-Kleber mit Reiniger entfernen.

- 4.9.5 Verbreiterungen mit Klebeband fixieren, so dass die Verbreiterungen überall gut anliegt
Nach einer Trockenzeit von mindestens 12 Stunden Klebeband entfernen



MONTAGEANLEITUNG

TECHART Magnum



4.10 TA-Seitenschweller (048.100.350.100 + 048.100.350.101) montieren

4.10.1 Mitgelieferte Blechmuttern an Befestigungspunkten vorne und hinten anbringen

4.10.2 ggf. Spritznebel von der Klebefläche der Seitenschweller entfernen

4.10.3 Klebeflächen der TA-Seitenschweller mit Reiniger gründlich entfetten



Die gereinigten Flächen nicht mehr berühren.

4.10.4 Mitgelieferten PU-Kleber auf den Steg der TA-Seitenschweller auftragen

4.10.5 TA-Seitenschweller in der Kante des Unterbodens einhängen und in vorderen Radlauf einschieben

4.10.6 TA-Seitenschweller mit mitgelieferten Schrauben an der Kotflügelverbreiterung festschrauben
TA-Seitenschweller im Klebebereich gut andrücken



Spaltmaße beachten!



Gegebenenfalls heraustretenden PU-Kleber mit Reiniger entfernen.

4.10.7 Unterboden festschrauben

4.10.8 TA-Seitenschweller mit Klebeband so fixieren, dass die Schweller überall gut anliegen
Nach einer Trockenzeit von mindestens 12 Stunden Klebeband entfernen

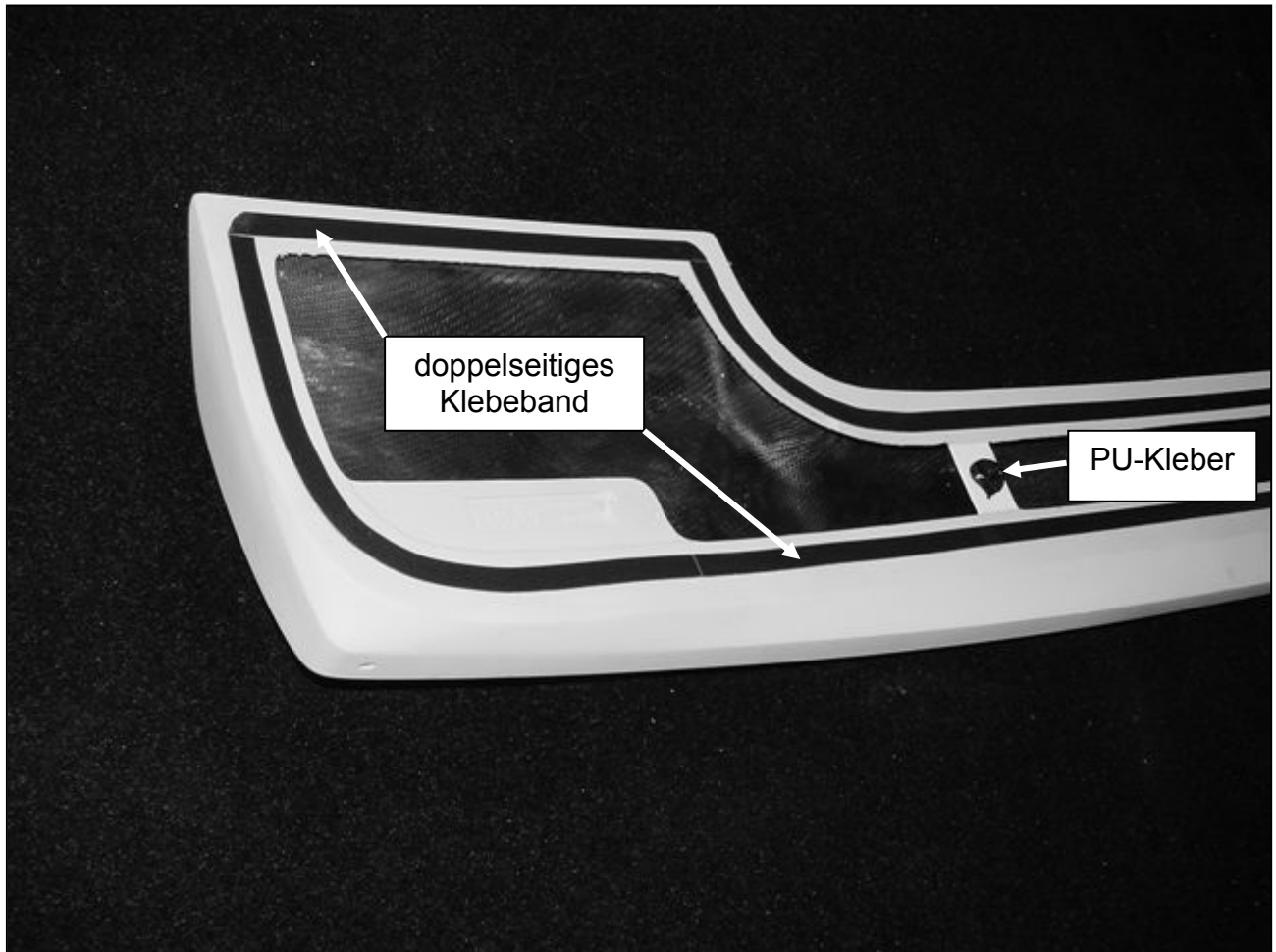


MONTAGEANLEITUNG

TECHART Magnum



Abb. 4.24





MONTAGEANLEITUNG

TECHART Magnum



4.11 TA-Heckblende (048.100.5_1.100)

- 4.11.1 ggf. Spritznebel von der Klebefläche der Heckblende entfernen
- 4.11.2 Klebefläche der TA-Heckblende und dem Heckdeckel gründlich entfetten



Die gereinigten Flächen nicht mehr berühren

- 4.11.3 Mitgeliefertes Karosserie-Klebeband in die dafür vorgesehene Nut auf der Rückseite der Blende aufkleben und gut andrücken
PU-Kleber auf die beiden Verbindungsstege punktuell auftragen (Abb. 4.24)
- 4.11.4 Schutzfolie Klebeband abziehen, Heckblende aufsetzen
Blende im Klebebereich gut andrücken



Spaltmaße beachten!



MONTAGEANLEITUNG

TECHART Magnum



Abb. 5.4

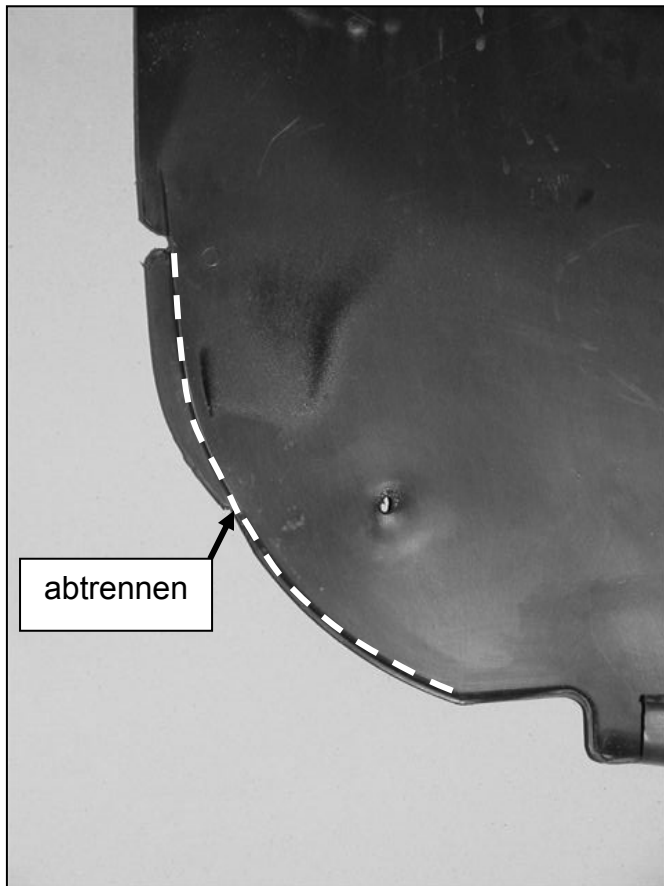
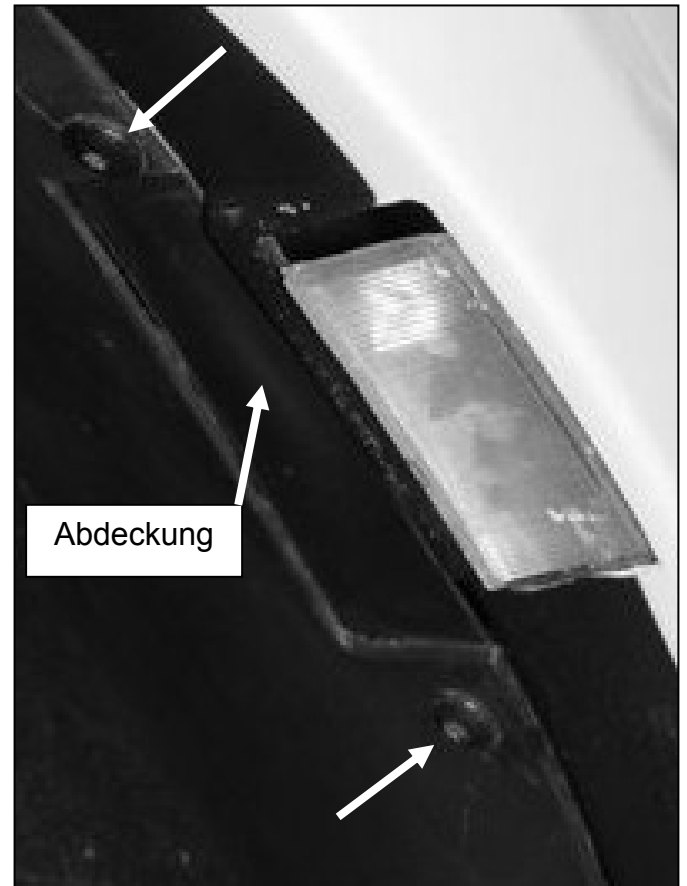


Abb. 5.5





MONTAGEANLEITUNG

TECHART Magnum



5.1 Endmontage

- 5.1 Alle Innenradlauffolien aufkleben und alle Steinschlagschutzfolien aufkleben (Abb. 5.1, 5.2, 5.3)
- 5.2 Radhausschalen L und R beschneiden (Abb. 5.4)
- 5.3 Radhausinnenverkleidung vorn L und R montieren
Zusätzlich im Bereich des Seitenblinkers 2 Löcher 5mm bohren
TA-Abdeckung 048.100.150.310 mit dem Innenkotflügel in den Frontspoiler einschrauben (Abb. 5.5)
- 5.4 Radhausinnenverkleidung hinten L und R montieren
- 5.5 Performance Kit TA MAGNUM 048.280.100.009 und Räder montieren



Vorgeschriebene Drehmomente beachten

- 5.6 TA-Auspuffendrohre 048.310.848.009 ausrichten und festschrauben
- 5.7 Scheinwerfer einstellen
- 5.8 Niveauregulierungen einschalten;
 - Zündung einschalten
 - Tastwippe 5-10 Sekunden lang nach vorn drücken.
- 5.9 Funktionsprüfung
- 5.10 Fehlerspeicher mit Porsche Systemtester PIWIS auslesen und mögliche Fehler löschen bzw. beheben

Abb. 5.1 Innenradlauf-Folie schwarz:

- 1 Frontspoiler rechts unten
- 2 Verbreiterung rechts unten
- 3 Frontspoiler rechts oben
- 4 Frontspoiler oben zur Haube rechts
- 5 Verbreiterung rechts
- 6 Frontspoiler rechts Mitte
- 7 Frontspoiler oben zur Haube Mitte
- 8 Verbreiterung links
- 9 Frontspoiler links Mitte
- 10 Frontspoiler oben zur Haube links
- 11 Frontspoiler links oben
- 12 Frontspoiler rechts unten
- 13 Verbreiterung links unten

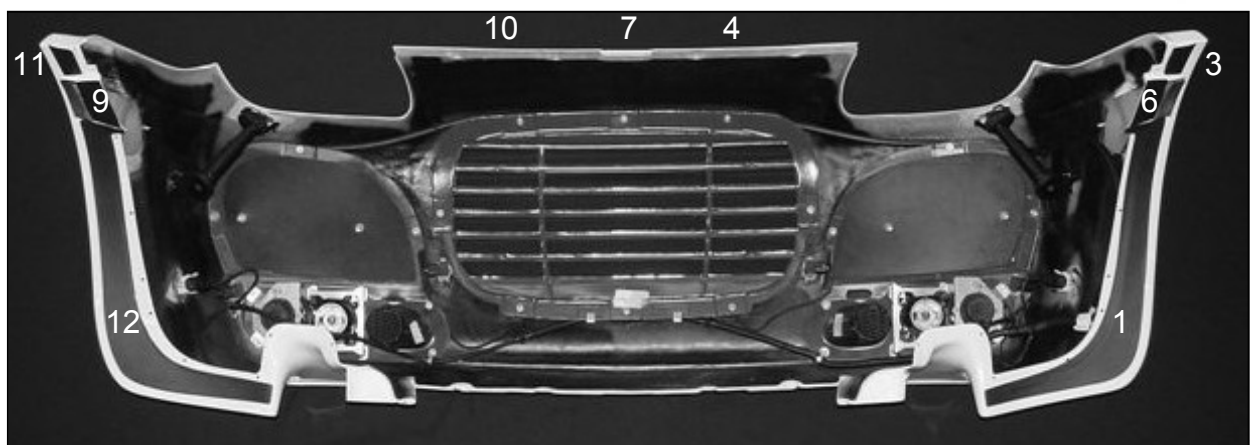
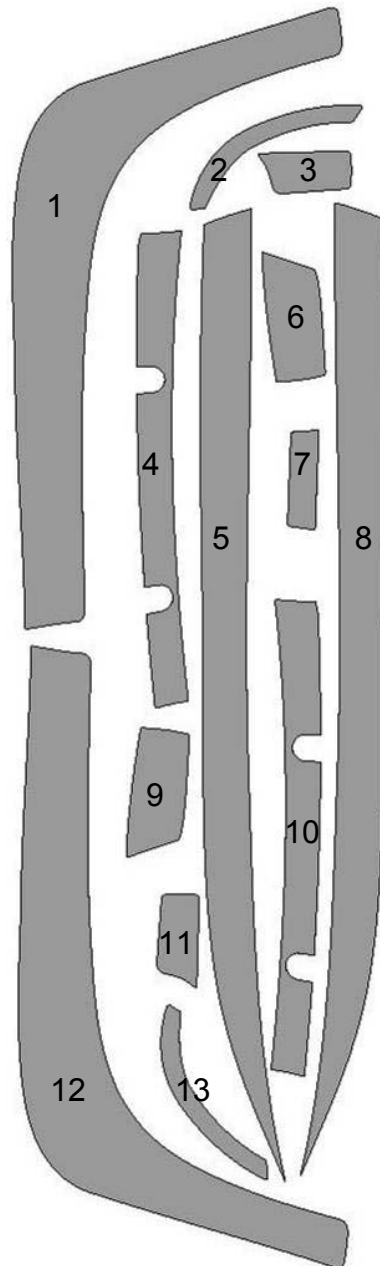




Abb. 5.2 Innenradlauf-Folie schwarz:

- 1 Schweller hinten rechts
- 2 Heckschürze rechts
- 3 Verbreiterung hinten links
- 4 Verbreiterung hinten rechts
- 5 Verbreiterung Türe rechts
- 6 Verbreiterung Türe links
- 7 Schweller hinten links
- 8 Heckschürze links

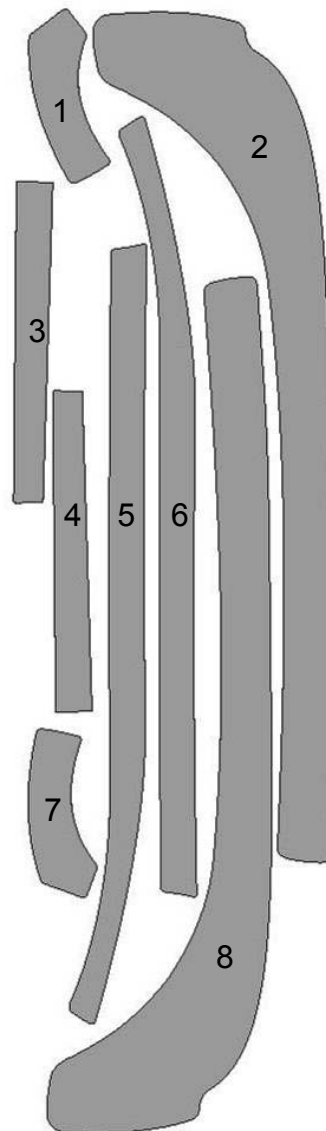
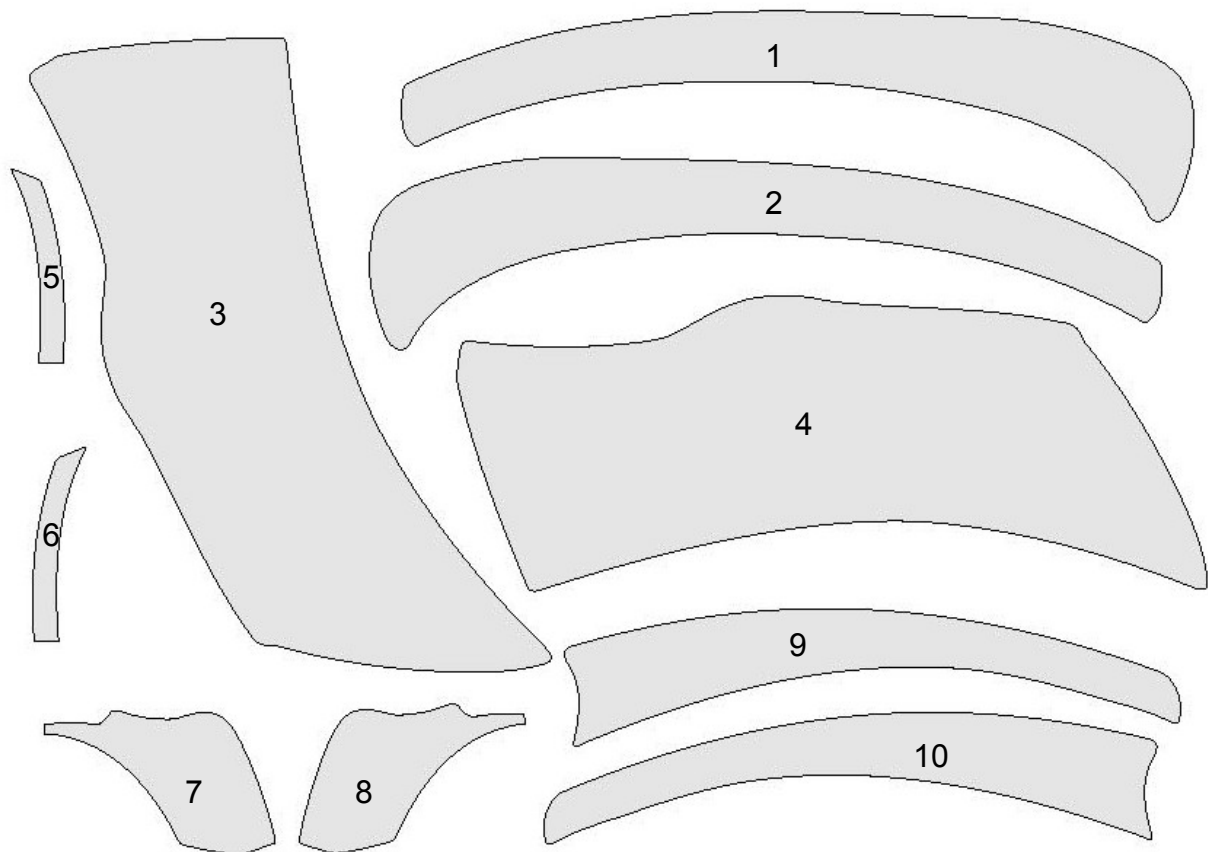


Abb. 5.3 Steinschlagschutz-Folie klar:



- 1 Heckschürze rechts
- 2 Heckschürze links
- 3 Türe rechts
- 4 Türe links
- 5 Schweller hinten links
- 6 Schweller hinten rechts
- 7 Schweller vorn rechts
- 8 Schweller vorn links
- 9 Verbreiterung vorn rechts
- 10 Verbreiterung vorn links



MONTAGEANLEITUNG

TECHART Magnum



1x	048.100.150.009-01	Frontspoiler II RDW	
	<i>Besteht aus</i>	1x 048.100.150.100	Abschlepphackenabdeckung R
		1x 048.100.150.101	Abschlepphackenabdeckung L
		6x 95550526600	Aufnahme
		1x 048.100.150.150	Grill R
		1x 048.100.150.151	Grill L
		1x 048.100.150.152	Grill Mitte
		2x 048.100.150.615	Halter für Blinker
		20x 001900M05935	Mutter M5
		20x 001900M05127	Federring M5
		20x 001900M059021	Scheibe 5,3x15
		20x 0029004.8/19.0X12.7	Blechmutter 4.8/19.0x12.7
		8x 00016062400	Kabelklemme 12,0-14,0
		1x 048.590.200.100	Verlängerung ParkAssistent
	<i>Entweder</i>	1x 048.180.100.100	Lampeneinheit RDW
	<i>oder</i>	1x 048.180.110.101	Lampeneinheit USA
	<i>Besteht aus</i>	1x	Scheinwerfereinheit R
		1x	Scheinwerfereinheit L
		1x 048.100.110.210	Lampenschacht R
		1x 048.100.110.211	Lampenschacht L
		2x 048.590.110.300	Anschlussleitung Fernlicht
		2x 048.590.100.300	Anschlussleitung Nebellicht
		4x 0005905555162	Stoßverbinder wasserdicht blau 1,5
		2x 048.100.100.250	Gitter Lampenschacht
		16x 001900M05935	Mutter M5
		16x 001900M05127	Federring M5
		16x 001900M05125	Scheibe M5x10
		2x 048.100.150.310	Abdeckung Seitenblinker
1x	048.100.150.162	Luftführung Mitte	
1x	048.100.150.500	Kennzeichenhalter	
2x	999 500 040 40	Spreizmutter	
1x	955 628 164 00	Düse Turbo	
1x	955 628 163 00	Düse Turbo	
1x	955 628 304 00 G2X	Abdeckblende	
1x	955 628 303 00 G2X	Abdeckblende	
1x	048.100.150.170	Abdeckung R V6/S	
1x	048.100.150.171	Abdeckung L V6/S	



MONTAGEANLEITUNG

TECHART Magnum



	1x	048.140.050.009	Satz Steinschlagschutzfolie klar 10Tg.
	1x	048.140.051.009	Satz Innenradlauffolie schwarz 21Tg.
	1x	048.100.250.100-01	Kotflügelverbreiterung vorne R
	1x	048.100.250.101-01	Kotflügelverbreiterung vorne L
	4x	001900M06X16933	Schraube Sechskant M6x16
	4x	001900M06125	U-Scheibe M6
	1x	048.100.350.100-01	Seitenschweller II R
	1x	048.100.350.101-01	Seitenschweller II L
	2x	0039004.8X167981	Schraube mit Bund 4.8x16 schwarz
	4x	0029004.8/19.0X12.7	Blechmutter 4.8/19x12.7
	1x	048.100.390.100-01	Kotflügelverbreiterung Tür hinten R
	1x	048.100.390.101-01	Kotflügelverbreiterung Tür hinten L
	1x	048.100.450.100-01	Kotflügelverbreiterung hinten R
	1x	048.100.450.101-01	Kotflügelverbreiterung hinten L
Entweder	1x	048.100.501.100-01	Heckblende II RDW
oder	1x	048.100.511.100-01	Heckblende II USA
	1x	048100550009-01	Heckschürze II ohne Diffusor
		<i>Besteht aus</i>	
	1x	048.100.550.100	Abschlepphackenabdeckung R
	1x	048.100.550.101	Abschlepphackenabdeckung L
	2x	048.100.530.210	Distanzblech für Heckschürze
	12x	0029004.8/19.0X12.7	Blechmutter 4.8/19x12.7
	4x	0029004.8/16.7X11	Blechmutter 4.8/16.7x11
	6x	0039004.8X167981	Schraube mit Bund 4.8x16 schwarz
			Schraube Sechskant
	4x	001900M06X20933	M6x20
	4x	001900M069021	U-Scheibe 6,4x18
	4x	001900M06127	Federring M6
	6x	001900M059021	Scheibe 5,3x15
	6x	001900M05127	Federring M5
	6x	001900M05X20912	Schraube Innensechskant M5x20
Entweder	1x	0481.00.540.125	Diffusor
oder	1x	0481.00.541.125	Diffusor mit AHK
	2x	00091089010073	Klebt+Dichtet schwarz 310ml
	1x	000961894910	Zierleisten-Klebeband
	1x	6K0803615C	Abschleppöse
	1x	000.990.000.999	Montageanleitung TECHART
	1x	000.990.108.100	Lackieranleitung TECHART (GFK)
	1x	000.990.108.101	Lackieranleitung TECHART (PU)
	1x	000.992.000.009	Gutachten TECHART